




Dell Edge Gateway Manual Servis

Model Komputer: Seri Dell Edge Gateway 3000
Model Resmi: N03G
Tipe Resmi: N03G001



Catatan, perhatian, dan peringatan

-  **CATATAN:** Sebuah CATATAN menandakan informasi penting yang membantu Anda untuk menggunakan yang terbaik dari produk Anda.
-  **PERHATIAN:** PERHATIAN menunjukkan kemungkinan terjadinya kerusakan pada perangkat keras atau hilangnya data, dan memberi tahu Anda mengenai cara menghindari masalah tersebut.
-  **PERINGATAN:** PERINGATAN menunjukkan potensi kerusakan harta benda, cedera pribadi, atau kematian

Copyright © 2017 Dell Inc. atau anak perusahaannya. Semua hak dilindungi undang-undang. Dell, EMC, dan merek dagang lainnya adalah merek dagang dari Dell Inc. atau anak perusahaannya. Merek dagang lainnya dapat merupakan merek dagang dari pemiliknya masing-masing.

2017 - 08

Rev. A00

Daftar Isi

1 Sebelum bekerja di dalam Edge Gateway anda.....	8
Sebelum Anda memulai	8
Petunjuk keselamatan.....	8
Alat bantu yang direkomendasikan.....	9
Daftar sekrap.....	9
2 Setelah mengerjakan bagian dalam Edge Gateway anda.....	10
3 Melepaskan penutup depan.....	11
Prosedur.....	11
4 Memasang kembali penutup depan.....	13
Prosedur.....	13
5 Melepaskan bracket kabel antena.....	14
Langkah-langkah sebelumnya.....	14
Prosedur.....	14
6 Memasang kembali bracket kabel antena.....	17
Prosedur.....	17
Langkah-langkah berikutnya.....	17
7 Melepaskan Bracket GPS.....	18
Langkah-langkah sebelumnya.....	18
Prosedur.....	18
8 Memasang kembali Braket GPS.....	19
Prosedur.....	19
Langkah-langkah berikutnya.....	19
9 Melepaskan Kabel WLAN.....	20
Langkah-langkah sebelumnya.....	20
Prosedur.....	20
10 Memasang Kembali Kabel WLAN.....	21
Prosedur.....	21
Langkah-langkah berikutnya.....	21
11 Melepaskan penutup I/O-kanan.....	22
Langkah-langkah sebelumnya.....	22
Prosedur.....	22
12 Memasang kembali Penutup I/O-kanan.....	23



Prosedur.....	23
Langkah-langkah berikutnya.....	23
13 Melepaskan baterai sel berbentuk koin.....	24
Langkah-langkah sebelumnya.....	24
Prosedur.....	24
14 Memasang kembali baterai sel berbentuk koin.....	25
Prosedur.....	25
Langkah-langkah berikutnya.....	25
15 Melepaskan bracket I/O-kiri.....	26
Langkah-langkah sebelumnya.....	26
Prosedur.....	26
16 Memasang kembali bracket I/O-kiri.....	27
Prosedur.....	27
Langkah-langkah berikutnya.....	27
17 Melepaskan lensa lampu status.....	28
Langkah-langkah sebelumnya.....	28
Prosedur.....	28
18 Memasang kembali lensa lampu status.....	30
Prosedur.....	30
Langkah-langkah berikutnya.....	30
19 Melepaskan bracket I/O-kanan.....	31
Langkah-langkah sebelumnya.....	31
Prosedur.....	31
20 Memasang kembali bracket I/O-kanan.....	32
Prosedur.....	32
Langkah-langkah berikutnya.....	32
21 Melepas Kabel ZigBee.....	33
Langkah-langkah sebelumnya.....	33
Prosedur.....	33
22 Memasang Kembali Kabel ZigBee.....	34
Prosedur.....	34
Langkah-langkah berikutnya.....	34
23 Melepaskan kartu WWAN.....	35
Langkah-langkah sebelumnya.....	35
Prosedur.....	35



24 Memasang kembali Kartu WWAN.....	37
Prosedur.....	37
Langkah-langkah berikutnya	37
25 Melepaskan Bracket WWAN.....	38
Langkah-langkah sebelumnya.....	38
Prosedur.....	38
26 Memasang Kembali Bracket WWAN.....	39
Prosedur.....	39
Langkah-langkah berikutnya.....	39
27 Melepaskan paking karet-kanan.....	40
Langkah-langkah sebelumnya.....	40
Prosedur.....	40
28 Memasang kembali paking karet-kanan.....	41
Prosedur.....	41
Langkah-langkah berikutnya.....	41
29 Melepaskan paking karet-kiri.....	42
Langkah-langkah sebelumnya.....	42
Prosedur.....	42
30 Memasang kembali paking karet-kiri.....	44
Prosedur.....	44
Langkah-langkah berikutnya.....	44
31 Melepaskan board sistem.....	45
Langkah-langkah sebelumnya.....	45
Prosedur.....	45
32 Memasang kembali board sistem.....	47
Prosedur.....	47
Langkah-langkah berikutnya.....	47
33 Melepaskan Bracket WLAN.....	49
Langkah-langkah sebelumnya.....	49
Prosedur.....	49
34 Memasang kembali Bracket WLAN.....	51
Prosedur.....	51
Langkah-langkah berikutnya.....	51
35 Melepaskan penutup I/O-kiri.....	52
Langkah-langkah sebelumnya.....	52



Prosedur.....	52
36 Memasang kembali penutup I/O-kiri.....	53
Prosedur.....	53
Langkah-langkah berikutnya.....	53
37 Melepaskan pintu Akses.....	54
Langkah-langkah sebelumnya.....	54
Prosedur.....	54
38 Memasang kembali pintu akses.....	55
Prosedur.....	55
Langkah-langkah berikutnya.....	55
39 Melepaskan kabel loop-back.....	56
Langkah-langkah sebelumnya.....	56
Prosedur.....	56
40 Memasang kembali kabel loop-back.....	59
Prosedur.....	59
Langkah-langkah berikutnya	59
41 Mengakses dan memperbarui BIOS.....	60
Mengakses pengaturan BIOS.....	60
Memasuki pengatuarn BIOS selama POST.....	60
Memperbarui BIOS.....	60
Menggunakan skrip permohonan USB.....	61
Flashing BIOS dari flash drive USB.....	61
Memperbarui BIOS pada sistem Windows.....	61
Menggunakan pembaruan kapsul UEFI pada sistem Ubuntu.....	62
Dell Command Configure (Konfigurasi Perintah Dell) (DCC).....	62
Edge Device Manager (Pengelola Perangkat Edge) (EDM).....	63
Pengaturan BIOS Bawaan.....	63
Umum (BIOS tingkat 1).....	63
Konfigurasi Sistem (BIOS level 1).....	64
Keamanan (BIOS level 1).....	65
Amankan boot (BIOS tingkat 1).....	67
Kinerja (BIOS level 1).....	67
Pengelolaan daya (BIOS tingkat 1).....	67
Perilaku POST (BIOS tingkat 1).....	68
Dukungan Virtualisasi (BIOS level 1).....	68
Pemeliharaan (BIOS tingkat 1).....	68
Log Sistem (BIOS tingkat 1).....	69
42 Diagnostik.....	70
43 Lampiran.....	72

Menyambungkan ke Edge Gateway.....	72
Windows 10 IoT Enterprise LTSC 2016.....	72
Ubuntu Core 16.....	73




Sebelum bekerja di dalam Edge Gateway anda

 **CATATAN:** Gambar di dalam dokumen ini mungkin berbeda dengan komputer Anda bergantung pada konfigurasi yang Anda pesan.

Sebelum Anda memulai








1. Simpan dan tutup semua file yang terbuka, lalu keluar dari semua aplikasi yang terbuka.
2. Matikan Edge Gateway Anda.

 **CATATAN:** Instruksi mematikan bervariasi tergantung pada sistem operasi yang dipasang pada Edge Gateway anda. Untuk informasi lebih lanjut, lihat dokumentasi dari sistem operasi Anda untuk instruksi mematikan siste.

3. Lepaskan sambungan Edge Gateway anda dan seluruh perangkat yang terpasang dari stopkontaknya.
4. Lepaskan sambungan semua kabel seperti kabel jaringan, dan lainnya, dari Edge Gateway anda.
5. Lepaskan sambungan semua perangkat dan peripheral yang terpasang, seperti keyboard, mouse, monitor, dan lainnya, dari Edge Gateway anda.

Petunjuk keselamatan

Gunakan panduan keselamatan berikut untuk melindungi komputer dari kemungkinan kerusakan dan memastikan keselamatan diri Anda.

-  **PERINGATAN:** Sebelum mengerjakan bagian dalam Edge Gateway anda, bacalah informasi keselamatan yang dikirimkan bersama Edge Gateway anda. Untuk informasi selengkapnya tentang praktik keselamatan terbaik, kunjungi home page Kesesuaian Peraturan di www.dell.com/regulatory_compliance.
-  **PERINGATAN:** Lepaskan sambungan semua sumber daya sebelum membuka penutup atau panel Edge Gateway. Setelah anda selesai mengerjakan bagian dalam Edge Gateway, pasang kembali semua penutup, panel, dan sekrup sebelum menyambungkan ke stopkontak listrik.
-  **PERHATIAN:** Untuk mencegah merusak pada Edge Gateway, pastikan permukaan tempat anda bekerja telah bersih dan rata.
-  **PERHATIAN:** Untuk mencegah kerusakan, tangani semua komponen dan kartu dengan memegang bagian tepinya, dan jangan sentuh pin serta bidang kontakannya.
-  **PERHATIAN:** Anda hanya boleh melakukan pemecahan masalah dan perbaikan sebagaimana diizinkan dan diarahkan oleh tim bantuan teknis Dell. Kerusakan akibat servis yang tidak diizinkan oleh Dell tidak tercakup dalam jaminan. Lihat petunjuk keselamatan yang dikirimkan bersama produk tersebut atau lihat di www.dell.com/regulatory_compliance.
-  **PERHATIAN:** Sebelum anda menyentuh komponen internal apa pun pada Edge Gateway anda, bumikan diri anda dengan menyentuh permukaan logam yang tidak dicat, seperti permukaan logam di bagian belakang Edge Gateway. Saat Anda bekerja, sentuh secara berkala permukaan logam yang tidak dicat untuk menghilangkan listrik statis, yang dapat merusak komponen internal.
-  **PERHATIAN:** Saat Anda mencabut kabel, tarik konektornya atau pada tab tarikannya, bukan pada kabel itu sendiri. Beberapa kabel memiliki konektor dengan tab pengunci atau sekrup ibu jari yang harus dilepas sebelum melepas kabel tersebut. Ketika mencabut kabel, jaga agar tetap sejajar untuk mencegah pin konektor bengkok. Saat menyambungkan kabel, pastikan bahwa port dan konektor diorientasikan dan disejajarkan dengan benar.

 **PERHATIAN:** Tekan dan keluarkan setiap kartu yang terpasang dari pembaca kartu media.

Alat bantu yang direkomendasikan









Prosedur dalam dokumen ini memerlukan alat bantu sebagai berikut:

- Obeng Philips
- Obeng pipih
- Pinset plastik
- Obeng soket heksagonal 5mm
- Obeng soket heksagonal 8mm
- Obeng soket heksagonal 10mm
- Pencungkil plastik

Daftar sekrup

Tabel berikut ini menyediakan daftar sekrup yang digunakan untuk menahan komponen yang berbeda ke komputer.

Tabel 1. Daftar sekrup

Komponen	Ditahan ke	Jenis sekrup	Jumlah	Gambar sekrup
penutup depan	Dasar sistem	M3x18	4	
Bracket kabel antena	Board sistem	M2x4	1	
Bracket kabel antena	Board sistem	M3x10	2	
Bracket I/O kanan	Board sistem	M3x10	1	
Bracket I/O kiri	Board sistem	M3x10	1	
kartu WWAN	bracket kartu-WWAN	M2x6	2	
bracket WWAN	Board sistem	M2x4	1	
Earth ground	Dasar sistem	M4x7	1	

Setelah mengerjakan bagian dalam Edge Gateway anda

 **CATATAN:** Membiarkan sekrup yang lepas atau longgar di dalam Edge Gateway anda dapat merusak parah Edge Gateway anda.

1. Pasang kembali semua sekrup dan pastikan bahwa tidak ada sekrup yang tertinggal di dalam Edge gateway anda.
2. Sambungkan setiap perangkat eksternal, periferal, atau kabel yang telah anda lepaskan sebelum mengerjakan Edge Gateway anda.
3. Sambungkan Edge Gateway anda dan semua perangkat yang terpasang ke stopkontaknya.
4. Nyalakan Edge Gateway Anda.

Melepaskan penutup depan

PERINGATAN: Sebelum mengerjakan bagian dalam Edge Gateway anda, baca informasi keselamatan yang diberikan bersama Edge Gateway anda, lalu ikuti langkah-langkah dalam [Sebelum mengerjakan bagian dalam Edge Gateway anda](#). Setelah mengerjakan bagian dalam Edge Gateway anda, ikuti instruksi di [Setelah mengerjakan bagian dalam Edge Gateway anda](#). Untuk informasi selengkapnya tentang praktik keselamatan terbaik, kunjungi home page Kesesuaian Peraturan di www.dell.com/regulatory_compliance.

Prosedur

1. Balikkan board sistem dan letakkan sistem pada permukaan yang rata dan bersih.
2. Lepas keempat sekrup (M3x18) yang menahan penutup depan ke dasar sistem.



3. Balikkan sistem.
4. Angkat penutup dari dasar sistem.



Memasang kembali penutup depan

PERINGATAN: Sebelum mengerjakan bagian dalam Edge Gateway anda, baca informasi keselamatan yang diberikan bersama Edge Gateway anda, lalu ikuti langkah-langkah dalam [Sebelum mengerjakan bagian dalam Edge Gateway anda](#). Setelah mengerjakan bagian dalam Edge Gateway anda, ikuti instruksi di [Setelah mengerjakan bagian dalam Edge Gateway anda](#). Untuk informasi selengkapnya tentang praktik keselamatan terbaik, kunjungi home page Kesesuaian Peraturan di www.dell.com/regulatory_compliance.

Prosedur

1. Letakkan penutup depan ke slot pada dasar sistem.

CATATAN: Catat orientasi dari penutup depan. Sejajarkan takik pada penutup depan dengan slot pada dasar sistem dan letakkan penutup depan.



2. Balikkan sistem.
3. Pasang kembali keempat sekrup (M3x18) yang menahan penutup depan ke dasar sistem.

Melepaskan bracket kabel antenna

⚠ PERINGATAN: Sebelum mengerjakan bagian dalam Edge Gateway anda, baca informasi keselamatan yang diberikan bersama Edge Gateway anda, lalu ikuti langkah-langkah dalam [Sebelum mengerjakan bagian dalam Edge Gateway anda](#). Setelah mengerjakan bagian dalam Edge Gateway anda, ikuti instruksi di [Setelah mengerjakan bagian dalam Edge Gateway anda](#). Untuk informasi selengkapnya tentang praktik keselamatan terbaik, kunjungi home page Kesesuaian Peraturan di www.dell.com/regulatory_compliance.

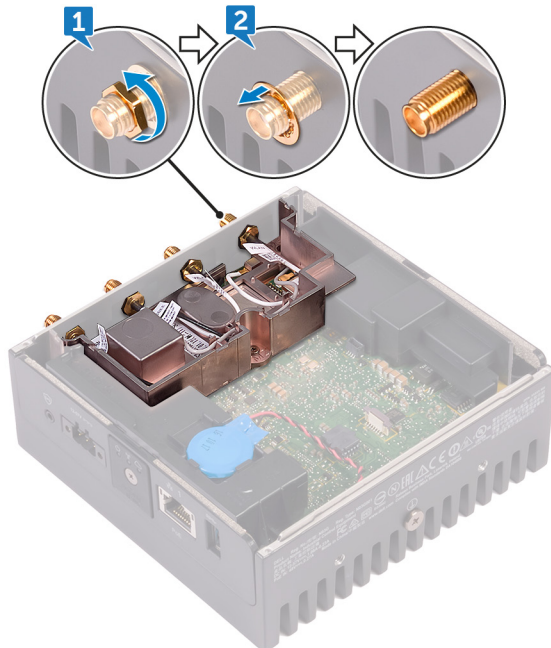
Langkah-langkah sebelumnya

Lepaskan [penutup depan](#).

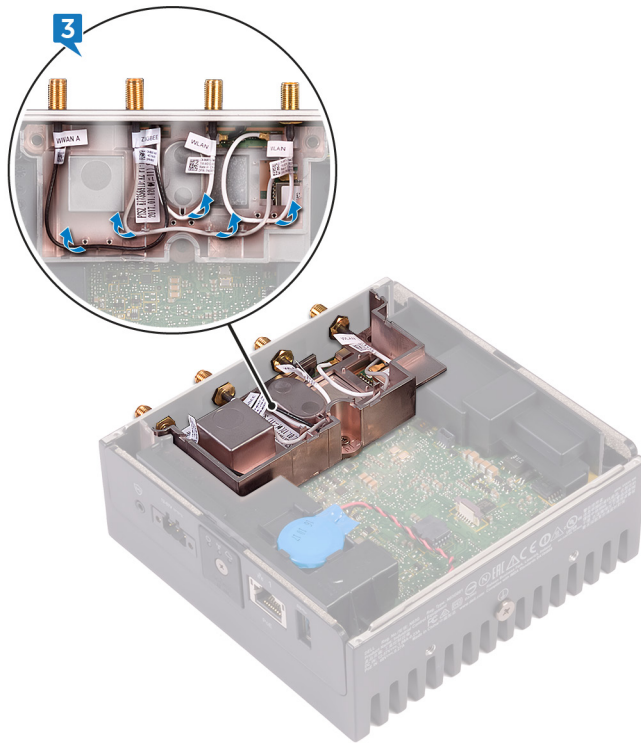
Prosedur

✍ CATATAN: Kabel ZigBee akan hadir tergantung pada konfigurasi yang dipesan.

1. Lepaskan mur yang menahan konektor antenna ke dasar sistem.
2. Lepaskan washers yang menahan konektor antenna ke dasar sistem.



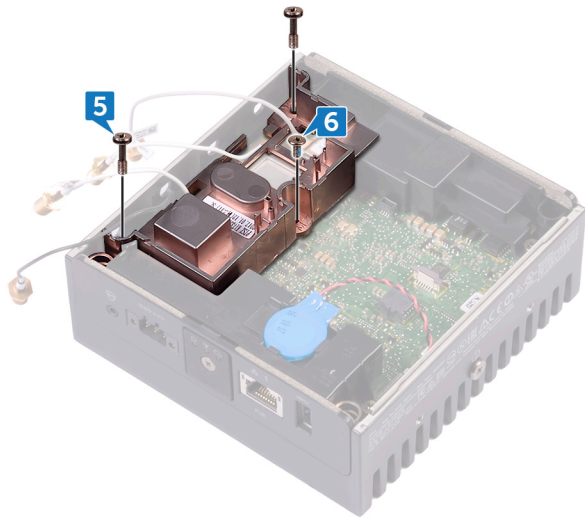
3. Lepaskan kabel antenna dari pemandu perutean pada bracket antenna.



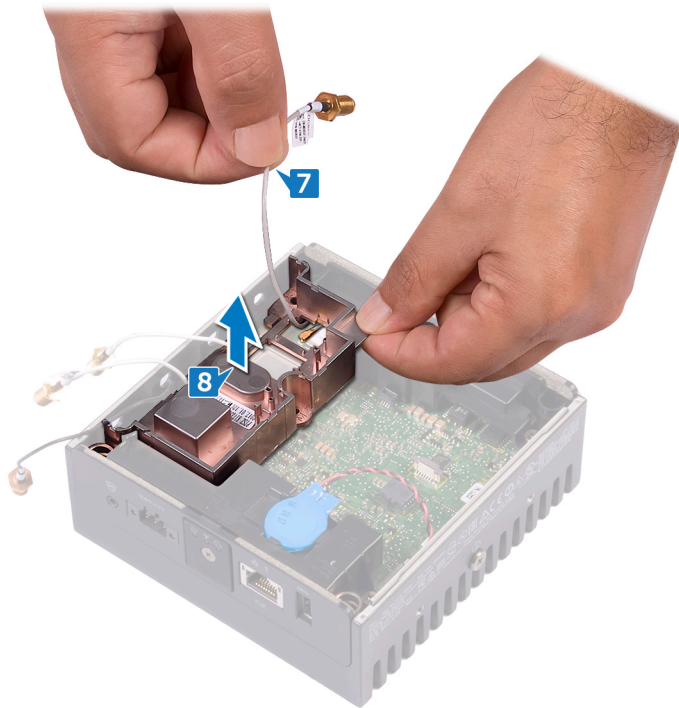
4. Geser dan lepaskan keempat konektor antenna dari slotnya pada dasar sistem.




5. Lepaskan dua sekrup (M3x10) yang menahan bracket kabel antenna ke board sistem.
6. Lepaskan sekrup (M2x4) yang menahan bracket kabel antenna ke board sistem.



7. Lepaskan kabel ZigBee dari bracket kabel antena.
8. Angkat bracket kabel-antena dari board sistem.



Memasang kembali bracket kabel antenna

 **PERINGATAN:** Sebelum mengerjakan bagian dalam Edge Gateway anda, baca informasi keselamatan yang diberikan bersama Edge Gateway anda, lalu ikuti langkah-langkah dalam [Sebelum mengerjakan bagian dalam Edge Gateway anda](#). Setelah mengerjakan bagian dalam Edge Gateway anda, ikuti instruksi di [Setelah mengerjakan bagian dalam Edge Gateway anda](#). Untuk informasi selengkapnya tentang praktik keselamatan terbaik, kunjungi home page Kesesuaian Peraturan di www.dell.com/regulatory_compliance.

Prosedur

1. Rutekan kabel ZigBee melalui bracket kabel antenna.
2. Sejajarkan lubang sekrup pada bracket kabel antenna dengan lubang sekrup pada board sistem.
3. Pasang kembali sekrup (M2x4) yang menahan bracket kabel antenna ke board sistem.
4. Pasang kembali dua sekrup (M3x10) yang menahan bracket kabel antenna ke board sistem.
5. Masukkan kabel antenna melalui slot pada dasar sistem.
6. Rutekan kabel antenna melalui pemandu perutean pada bracket antenna.
7. Pasang kembali washers yang menahan antenna ke dasar sistem.
8. Pasang kembali mur yang menahan antenna ke dasar sistem.

Langkah-langkah berikutnya

Pasang kembali [penutup depan](#).

Melepaskan Bracket GPS

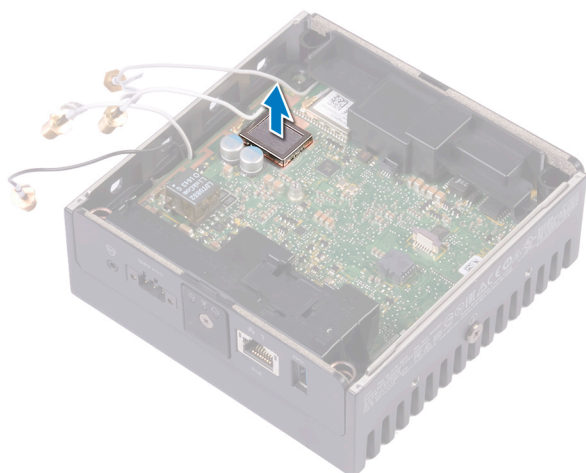
PERINGATAN: Sebelum mengerjakan bagian dalam Edge Gateway anda, baca informasi keselamatan yang diberikan bersama Edge Gateway anda, lalu ikuti langkah-langkah dalam [Sebelum mengerjakan bagian dalam Edge Gateway anda](#). Setelah mengerjakan bagian dalam Edge Gateway anda, ikuti instruksi di [Setelah mengerjakan bagian dalam Edge Gateway anda](#). Untuk informasi selengkapnya tentang praktik keselamatan terbaik, kunjungi home page Kesesuaian Peraturan di www.dell.com/regulatory_compliance.

Langkah-langkah sebelumnya


Lepaskan [penutup depan](#).

Prosedur

Angkat bracket GPS dari board sistem.



Memasang kembali Braket GPS

 **PERINGATAN:** Sebelum mengerjakan bagian dalam Edge Gateway anda, baca informasi keselamatan yang diberikan bersama Edge Gateway anda, lalu ikuti langkah-langkah dalam [Sebelum mengerjakan bagian dalam Edge Gateway anda](#). Setelah mengerjakan bagian dalam Edge Gateway anda, ikuti instruksi di [Setelah mengerjakan bagian dalam Edge Gateway anda](#). Untuk informasi selengkapnya tentang praktik keselamatan terbaik, kunjungi home page Kesesuaian Peraturan di www.dell.com/regulatory_compliance.

Prosedur

Sejajarkan dan letakkan bracket GPS pada board sistem.

Langkah-langkah berikutnya

Pasang kembali [penutup depan](#).

Melepaskan Kabel WLAN

PERINGATAN: Sebelum mengerjakan bagian dalam Edge Gateway anda, baca informasi keselamatan yang diberikan bersama Edge Gateway anda, lalu ikuti langkah-langkah dalam [Sebelum mengerjakan bagian dalam Edge Gateway anda](#). Setelah mengerjakan bagian dalam Edge Gateway anda, ikuti instruksi di [Setelah mengerjakan bagian dalam Edge Gateway anda](#). Untuk informasi selengkapnya tentang praktik keselamatan terbaik, kunjungi home page Kesesuaian Peraturan di www.dell.com/regulatory_compliance.

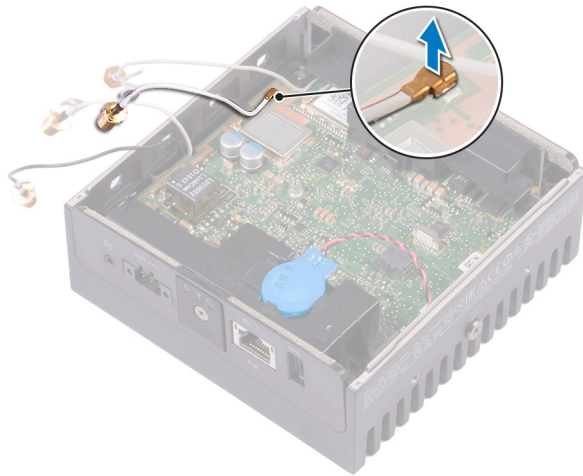
Langkah-langkah sebelumnya

Lepaskan [penutup depan](#).

Prosedur

CATATAN: Jumlah antena dan kabel antena bervariasi tergantung pada konfigurasi yang dipesan.

Lepaskan sambungan kabel WLAN dari board sistem.



Memasang Kembali Kabel WLAN



PERINGATAN: Sebelum mengerjakan bagian dalam Edge Gateway anda, baca informasi keselamatan yang diberikan bersama Edge Gateway anda, lalu ikuti langkah-langkah dalam [Sebelum mengerjakan bagian dalam Edge Gateway anda](#). Setelah mengerjakan bagian dalam Edge Gateway anda, ikuti instruksi di [Setelah mengerjakan bagian dalam Edge Gateway anda](#). Untuk informasi selengkapnya tentang praktik keselamatan terbaik, kunjungi home page Kesesuaian Peraturan di www.dell.com/regulatory_compliance.

Prosedur

Sambungkan kabel WLAN ke board sistem.

Langkah-langkah berikutnya

Pasang kembali [penutup depan](#).

Melepaskan penutup I/O-kanan

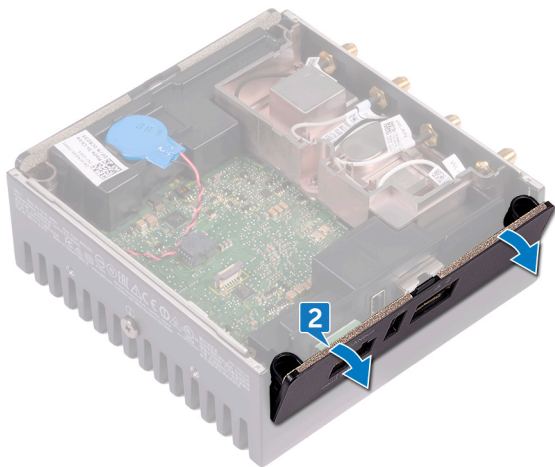
PERINGATAN: Sebelum mengerjakan bagian dalam Edge Gateway anda, baca informasi keselamatan yang diberikan bersama Edge Gateway anda, lalu ikuti langkah-langkah dalam [Sebelum mengerjakan bagian dalam Edge Gateway anda](#). Setelah mengerjakan bagian dalam Edge Gateway anda, ikuti instruksi di [Setelah mengerjakan bagian dalam Edge Gateway anda](#). Untuk informasi selengkapnya tentang praktik keselamatan terbaik, kunjungi home page Kesesuaian Peraturan di www.dell.com/regulatory_compliance.

Langkah-langkah sebelumnya


Lepaskan [penutup depan](#).

Prosedur

1. Lepaskan tutup debu pada port I/O-kanan.
2. Geser dan lepaskan penutup I/O-kanan dari dasar komputer.



Memasang kembali Penutup I/O-kanan

 **PERINGATAN:** Sebelum mengerjakan bagian dalam Edge Gateway anda, baca informasi keselamatan yang diberikan bersama Edge Gateway anda, lalu ikuti langkah-langkah dalam [Sebelum mengerjakan bagian dalam Edge Gateway anda](#). Setelah mengerjakan bagian dalam Edge Gateway anda, ikuti instruksi di [Setelah mengerjakan bagian dalam Edge Gateway anda](#). Untuk informasi selengkapnya tentang praktik keselamatan terbaik, kunjungi home page Kesesuaian Peraturan di www.dell.com/regulatory_compliance.

Prosedur

1. Letakkan penutup I/O-kanan pada dasar sistem pada suatu sudut dan tekan ke tempatnya.
2. Pasang kembali tutup debu pada port I/O-kanan.

Langkah-langkah berikutnya

Pasang kembali [penutup depan](#).

Melepaskan baterai sel berbentuk koin

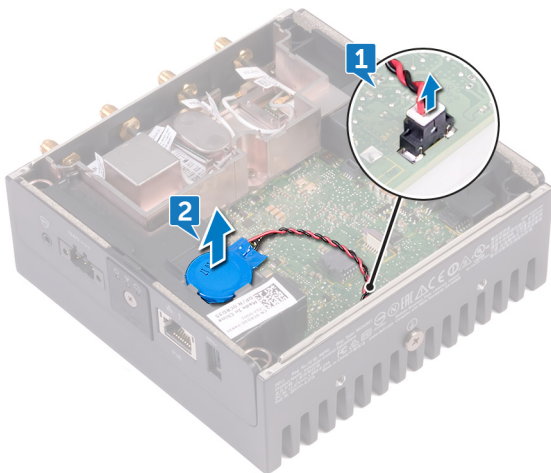
PERINGATAN: Sebelum mengerjakan bagian dalam Edge Gateway anda, baca informasi keselamatan yang diberikan bersama Edge Gateway anda, lalu ikuti langkah-langkah dalam [Sebelum mengerjakan bagian dalam Edge Gateway anda](#). Setelah mengerjakan bagian dalam Edge Gateway anda, ikuti instruksi di [Setelah mengerjakan bagian dalam Edge Gateway anda](#). Untuk informasi selengkapnya tentang praktik keselamatan terbaik, kunjungi home page Kesesuaian Peraturan di www.dell.com/regulatory_compliance.

Langkah-langkah sebelumnya


Lepaskan [penutup depan](#).

Prosedur

1. Lepaskan sambungan kabel baterai sel berbentuk koin dari board sistem.
2. Kelupas baterai sel berbentuk koin dari paking karet-kanan.



Memasang kembali baterai sel berbentuk koin

 **PERINGATAN:** Sebelum mengerjakan bagian dalam Edge Gateway anda, baca informasi keselamatan yang diberikan bersama Edge Gateway anda, lalu ikuti langkah-langkah dalam [Sebelum mengerjakan bagian dalam Edge Gateway anda](#). Setelah mengerjakan bagian dalam Edge Gateway anda, ikuti instruksi di [Setelah mengerjakan bagian dalam Edge Gateway anda](#). Untuk informasi selengkapnya tentang praktik keselamatan terbaik, kunjungi home page Kesesuaian Peraturan di www.dell.com/regulatory_compliance.

Prosedur

1. Tempelkan baterai sel berbentuk koin pada paking karet-kiri.
2. Sambungkan kabel baterai sel berbentuk koin ke board sistem.

Langkah-langkah berikutnya

Pasang kembali [penutup depan](#).

Melepaskan bracket I/O-kiri

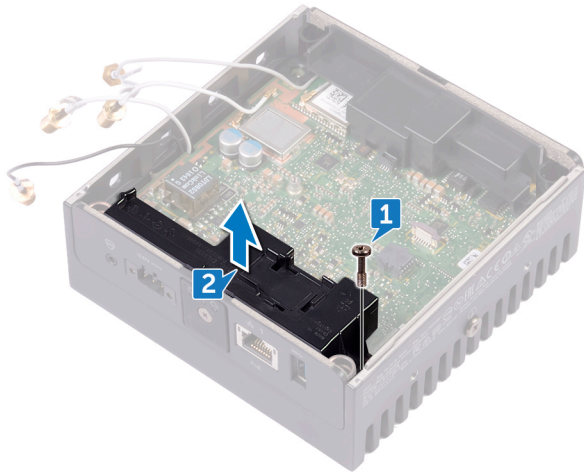
PERINGATAN: Sebelum mengerjakan bagian dalam Edge Gateway anda, baca informasi keselamatan yang diberikan bersama Edge Gateway anda, lalu ikuti langkah-langkah dalam [Sebelum mengerjakan bagian dalam Edge Gateway anda](#). Setelah mengerjakan bagian dalam Edge Gateway anda, ikuti instruksi di [Setelah mengerjakan bagian dalam Edge Gateway anda](#). Untuk informasi selengkapnya tentang praktik keselamatan terbaik, kunjungi home page Kesesuaian Peraturan di www.dell.com/regulatory_compliance.

Langkah-langkah sebelumnya


1. Lepaskan [penutup depan](#).
2. Lepaskan [bracket kabel antena](#).
3. Lepaskan [baterai sel berbentuk koin](#).

Prosedur

1. Lepaskan sekrup (M3x10) yang menahan bracket I/O-kiri ke board sistem.
2. Angkat bracket I/O-kiri dari board sistem.



Memasang kembali bracket I/O-kiri

 **PERINGATAN:** Sebelum mengerjakan bagian dalam Edge Gateway anda, baca informasi keselamatan yang diberikan bersama Edge Gateway anda, lalu ikuti langkah-langkah dalam [Sebelum mengerjakan bagian dalam Edge Gateway anda](#). Setelah mengerjakan bagian dalam Edge Gateway anda, ikuti instruksi di [Setelah mengerjakan bagian dalam Edge Gateway anda](#). Untuk informasi selengkapnya tentang praktik keselamatan terbaik, kunjungi home page Kesesuaian Peraturan di www.dell.com/regulatory_compliance.

Prosedur

1. Sejajarkan bracket I/O-kiri pada port I/O-kiri dan letakkan bracket I/O-kiri pada board sistem.
2. Pasang kembali sekrup (M3x10) yang menahan bracket I/O-kiri ke board sistem.

Langkah-langkah berikutnya

1. Pasang kembali [baterai sel berbentuk koin](#).
2. Pasang kembali [bracket kabel antena](#).
3. Pasang kembali [penutup depan](#).

Melepaskan lensa lampu status

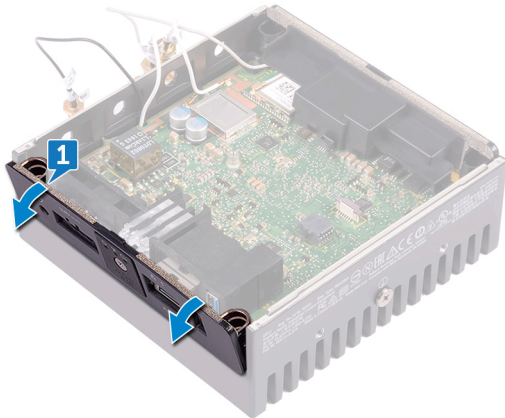
⚠ PERINGATAN: Sebelum mengerjakan bagian dalam Edge Gateway anda, baca informasi keselamatan yang diberikan bersama Edge Gateway anda, lalu ikuti langkah-langkah dalam [Sebelum mengerjakan bagian dalam Edge Gateway anda](#). Setelah mengerjakan bagian dalam Edge Gateway anda, ikuti instruksi di [Setelah mengerjakan bagian dalam Edge Gateway anda](#). Untuk informasi selengkapnya tentang praktik keselamatan terbaik, kunjungi home page Kesesuaian Peraturan di www.dell.com/regulatory_compliance.

Langkah-langkah sebelumnya

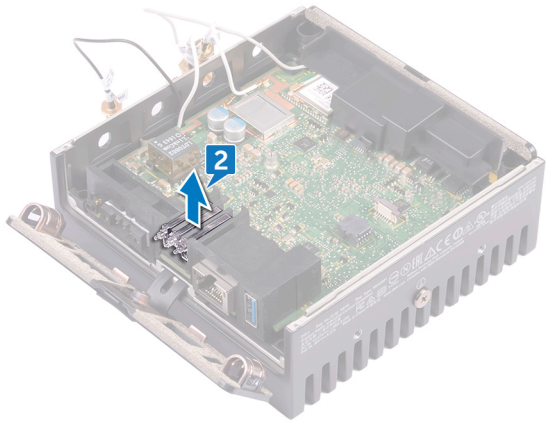
1. Lepaskan [penutup depan](#).
2. Lepaskan [bracket kabel antena](#).
3. Lepaskan [bracket I/O-kiri](#).

Prosedur


1. Geser penutup I/O-kiri pada suatu sudut dari dasar sistem.



2. Angkat lensa lampu status keluar dari paking karet-kiri.



Memasang kembali lensa lampu status

 **PERINGATAN:** Sebelum mengerjakan bagian dalam Edge Gateway anda, baca informasi keselamatan yang diberikan bersama Edge Gateway anda, lalu ikuti langkah-langkah dalam [Sebelum mengerjakan bagian dalam Edge Gateway anda](#). Setelah mengerjakan bagian dalam Edge Gateway anda, ikuti instruksi di [Setelah mengerjakan bagian dalam Edge Gateway anda](#). Untuk informasi selengkapnya tentang praktik keselamatan terbaik, kunjungi home page Kesesuaian Peraturan di www.dell.com/regulatory_compliance.

Prosedur

1. Letakkan lensa lampu status pada paking karet.
2. Geser penutup I/O-kiri ke dasar sistem.

Langkah-langkah berikutnya

1. Pasang kembali [bracket I/O-kiri](#).
2. Pasang kembali [bracket kabel antena](#).
3. Pasang kembali [penutup depan](#).

Melepaskan bracket I/O-kanan

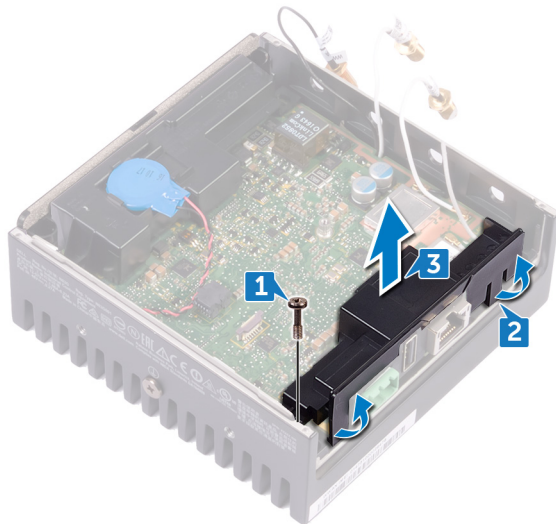
⚠ PERINGATAN: Sebelum mengerjakan bagian dalam Edge Gateway anda, baca informasi keselamatan yang diberikan bersama Edge Gateway anda, lalu ikuti langkah-langkah dalam [Sebelum mengerjakan bagian dalam Edge Gateway anda](#). Setelah mengerjakan bagian dalam Edge Gateway anda, ikuti instruksi di [Setelah mengerjakan bagian dalam Edge Gateway anda](#). Untuk informasi selengkapnya tentang praktik keselamatan terbaik, kunjungi home page Kesesuaian Peraturan di www.dell.com/regulatory_compliance.

Langkah-langkah sebelumnya

1. Lepaskan [penutup atas](#).
2. Lepaskan [bracket kabel antena](#).
3. Lepaskan [penutup I/O-kanan](#).

Prosedur

1. Lepaskan sekrup (M3x10) yang menahan bracket I/O-kanan ke board sistem.
2. Geser dan lepaskan tab pada bracket I/O-kanan dari board sistem.
3. Angkat bracket I/O-kanan keluar dari board sistem.



Memasang kembali bracket I/O-kanan



PERINGATAN: Sebelum mengerjakan bagian dalam Edge Gateway anda, baca informasi keselamatan yang diberikan bersama Edge Gateway anda, lalu ikuti langkah-langkah dalam [Sebelum mengerjakan bagian dalam Edge Gateway anda](#). Setelah mengerjakan bagian dalam Edge Gateway anda, ikuti instruksi di [Setelah mengerjakan bagian dalam Edge Gateway anda](#). Untuk informasi selengkapnya tentang praktik keselamatan terbaik, kunjungi home page Kesesuaian Peraturan di www.dell.com/regulatory_compliance.

Prosedur

1. Tempatkan bracket I/O-kanan pada board sistem.
2. Sejajarkan tab pada bracket I/O-kanan ke board sistem dan tekan bracket I/O kanan hingga terpasang di tempatnya.
3. Pasang kembali sekrup (M3x10) yang menahan bracket I/O-kanan ke board sistem.

Langkah-langkah berikutnya

1. Pasang kembali [penutup I/O-kanan](#).
2. Pasang kembali [bracket kabel antena](#).
3. Pasang kembali [penutup depan](#).

Melepas Kabel ZigBee

⚠ PERINGATAN: Sebelum mengerjakan bagian dalam Edge Gateway anda, baca informasi keselamatan yang diberikan bersama Edge Gateway anda, lalu ikuti langkah-langkah dalam [Sebelum mengerjakan bagian dalam Edge Gateway anda](#). Setelah mengerjakan bagian dalam Edge Gateway anda, ikuti instruksi di [Setelah mengerjakan bagian dalam Edge Gateway anda](#). Untuk informasi selengkapnya tentang praktik keselamatan terbaik, kunjungi home page Kesesuaian Peraturan di www.dell.com/regulatory_compliance.

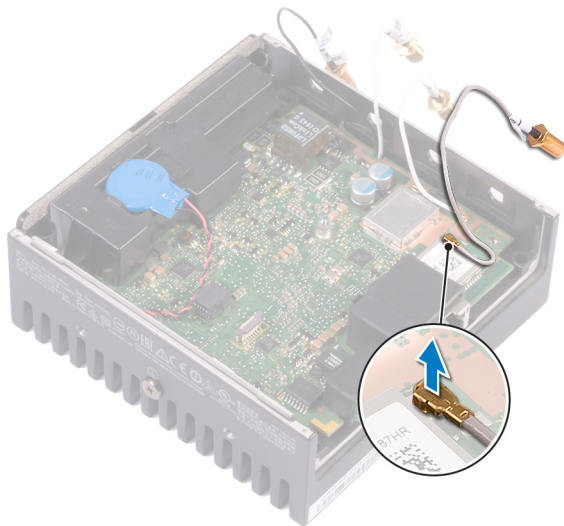
Langkah-langkah sebelumnya

✎ CATATAN: Tergantung pada konfigurasi yang dipesan, antena dan kabel ZigBee mungkin tidak tersedia.


1. Lepaskan [penutup depan](#).
2. Lepaskan [bracket kabel antena](#).
3. Lepaskan [penutup I/O-kanan](#).
4. Lepaskan [bracket I/O-kanan](#).

Prosedur

Lepaskan kabel ZigBee dari board sistem.



Memasang Kembali Kabel ZigBee

 **PERINGATAN:** Sebelum mengerjakan bagian dalam Edge Gateway anda, baca informasi keselamatan yang diberikan bersama Edge Gateway anda, lalu ikuti langkah-langkah dalam [Sebelum mengerjakan bagian dalam Edge Gateway anda](#). Setelah mengerjakan bagian dalam Edge Gateway anda, ikuti instruksi di [Setelah mengerjakan bagian dalam Edge Gateway anda](#). Untuk informasi selengkapnya tentang praktik keselamatan terbaik, kunjungi home page Kesesuaian Peraturan di www.dell.com/regulatory_compliance.

Prosedur

Sambungkan kabel ZigBee ke board sistem.

Langkah-langkah berikutnya

1. Pasang kembali [bracket I/O-kanan](#).
2. Pasang kembali [penutup I/O-kanan](#).
3. Pasang kembali [bracket kabel antena](#).
4. Pasang kembali [penutup depan](#).

Melepaskan kartu WWAN

PERINGATAN: Sebelum mengerjakan bagian dalam Edge Gateway anda, baca informasi keselamatan yang diberikan bersama Edge Gateway anda, lalu ikuti langkah-langkah dalam [Sebelum mengerjakan bagian dalam Edge Gateway anda](#). Setelah mengerjakan bagian dalam Edge Gateway anda, ikuti instruksi di [Setelah mengerjakan bagian dalam Edge Gateway anda](#). Untuk informasi selengkapnya tentang praktik keselamatan terbaik, kunjungi home page Kesesuaian Peraturan di www.dell.com/regulatory_compliance.

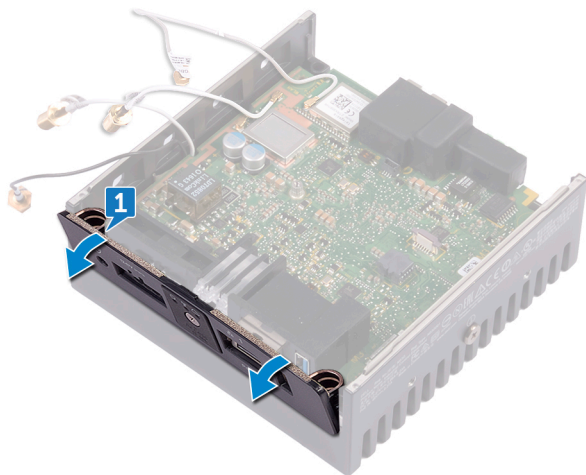
Langkah-langkah sebelumnya

CATATAN: Tergantung pada konfigurasi yang dipesan, kartu WWAN dan bracket mungkin tidak tersedia.

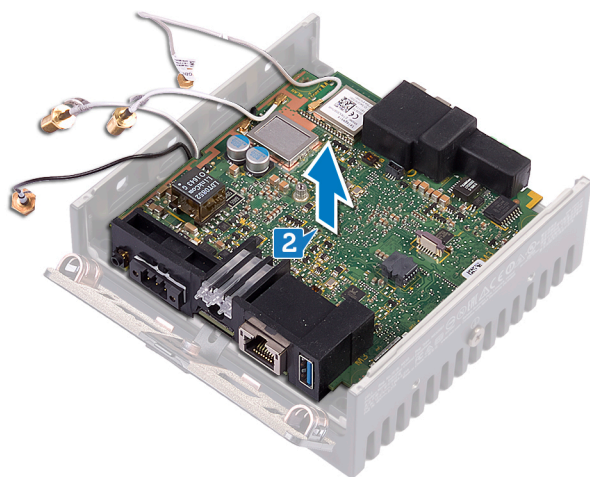
1. Lepaskan [penutup depan](#).
2. Lepaskan [bracket kabel antena](#).
3. Lepaskan [baterai sel berbentuk koin](#).
4. Lepaskan [penutup I/O-kanan](#).
5. Lepaskan [bracket I/O-kanan](#).
6. Lepaskan [bracket I/O-kiri](#).

Prosedur

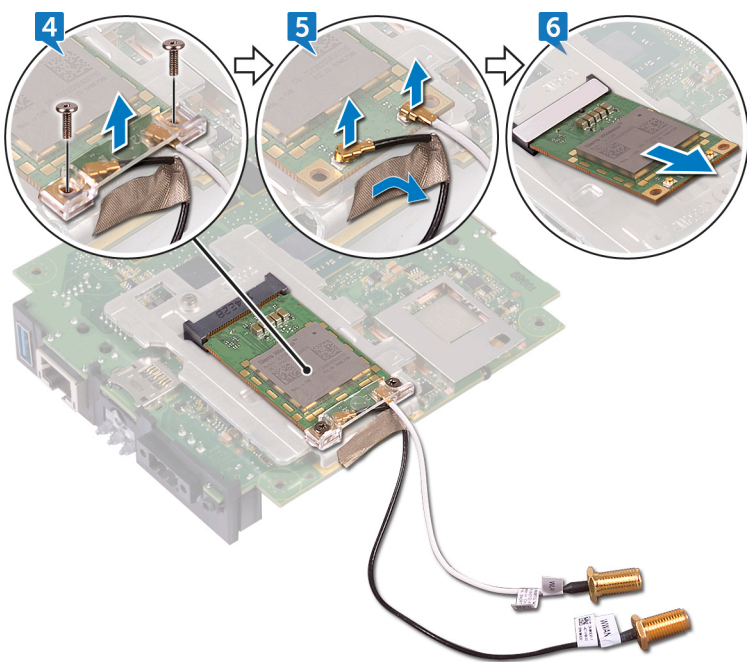
1. Geser penutup I/O-kiri dari dasar sistem.




2. Angkat board sistem dari dasar sistem.



3. Balikkan board sistem.
4. Lepaskan kedua sekrup (M2x6) yang menahan bracket kartu-WWAN ke kartu WWAN dan angkat bracket kartu-WWAN keluar dari kartu-WWAN.
5. Kelupas plester yang menahan kabel antena WWAN dan lepaskan sambungan kabel antena WWAN dari kartu WWAN.
6. Geser dan lepaskan kartu WWAN keluar dari slot kartu WWAN.



Memasang kembali Kartu WWAN

 **PERINGATAN:** Sebelum mengerjakan bagian dalam Edge Gateway anda, baca informasi keselamatan yang diberikan bersama Edge Gateway anda, lalu ikuti langkah-langkah dalam [Sebelum mengerjakan bagian dalam Edge Gateway anda](#). Setelah mengerjakan bagian dalam Edge Gateway anda, ikuti instruksi di [Setelah mengerjakan bagian dalam Edge Gateway anda](#). Untuk informasi selengkapnya tentang praktik keselamatan terbaik, kunjungi home page Kesesuaian Peraturan di www.dell.com/regulatory_compliance.

Prosedur

 **CATATAN:** Untuk menghindari kerusakan pada kartu WWAN, jangan letakkan kabel apa pun di bawahnya.

1. Sejajarkan takik pada kartu WWAN dengan tab pada slot kartu WWAN.
2. Masukkan kartu WWAN secara miring ke dalam slot kartu WWAN.
3. Sambungkan kabel antena WWAN ke kartu WWAN.
4. Tempelkan perekat yang menahan kabel antena.
5. Sejajarkan lubang sekrup pada bracket kartu WWAN dengan lubang sekrup pada kartu WWAN.
6. Pasang kembali dua sekrup (M2x6) yang menahan bracket kartu WWAN ke kartu WWAN.
7. Balikkan board sistem.
8. Sejajarkan dan tempatkan board sistem pada dasar sistem.
9. Geser penutup I/O-kiri ke dasar sistem.

Langkah-langkah berikutnya

1. Pasang kembali [bracket I/O-kiri](#).
2. Pasang kembali [bracket I/O-kanan](#).
3. Pasang kembali [penutup I/O-kanan](#).
4. Pasang kembali [baterai sel berbentuk koin](#).
5. Pasang kembali [bracket kabel antena](#).
6. Pasang kembali [penutup depan](#).

Melepaskan Bracket WWAN

PERINGATAN: Sebelum mengerjakan bagian dalam Edge Gateway anda, baca informasi keselamatan yang diberikan bersama Edge Gateway anda, lalu ikuti langkah-langkah dalam [Sebelum mengerjakan bagian dalam Edge Gateway anda](#). Setelah mengerjakan bagian dalam Edge Gateway anda, ikuti instruksi di [Setelah mengerjakan bagian dalam Edge Gateway anda](#). Untuk informasi selengkapnya tentang praktik keselamatan terbaik, kunjungi home page Kesesuaian Peraturan di www.dell.com/regulatory_compliance.

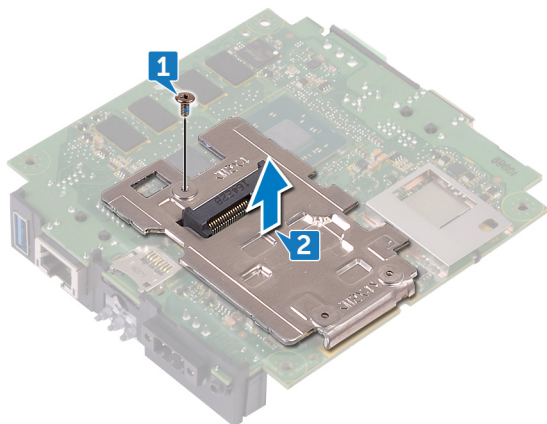
Langkah-langkah sebelumnya

CATATAN: Tergantung pada konfigurasi yang dipesan, kartu dan bracket WWAN mungkin tidak tersedia.


1. Lepaskan [penutup depan](#).
2. Lepaskan [bracket kabel antena](#).
3. Lepaskan [baterai sel berbentuk koin](#).
4. Lepaskan [penutup I/O-kanan](#).
5. Lepaskan [bracket I/O-kanan](#).
6. Lepaskan [bracket I/O-kiri](#).
7. Lepaskan [kartu WWAN](#).

Prosedur

1. Lepaskan sekrup (M2x4) yang menahan bracket WWAN ke board sistem.
2. Angkat bracket WWAN keluar dari board sistem.



Memasang Kembali Bracket WWAN

 **PERINGATAN:** Sebelum mengerjakan bagian dalam Edge Gateway anda, baca informasi keselamatan yang diberikan bersama Edge Gateway anda, lalu ikuti langkah-langkah dalam [Sebelum mengerjakan bagian dalam Edge Gateway anda](#). Setelah mengerjakan bagian dalam Edge Gateway anda, ikuti instruksi di [Setelah mengerjakan bagian dalam Edge Gateway anda](#). Untuk informasi selengkapnya tentang praktik keselamatan terbaik, kunjungi home page Kesesuaian Peraturan di www.dell.com/regulatory_compliance.

Prosedur

1. Sejajarkan lubang sekrup pada bracket WWAN dengan lubang sekrup pada board sistem.
2. Pasang kembali sekrup (M2x4) yang menahan bracket WWAN ke board sistem.

Langkah-langkah berikutnya

1. Pasang kembali [bracket I/O-kiri](#).
2. Pasang kembali [bracket I/O-kanan](#).
3. Pasang kembali [penutup I/O-kanan](#).
4. Pasang kembali [bracket kabel antena](#).
5. Pasang kembali [penutup depan](#).
6. Pasang kembali [baterai sel berbentuk koin](#).
7. Pasang kembali [kartu WWAN](#).

Melepaskan paking karet-kanan

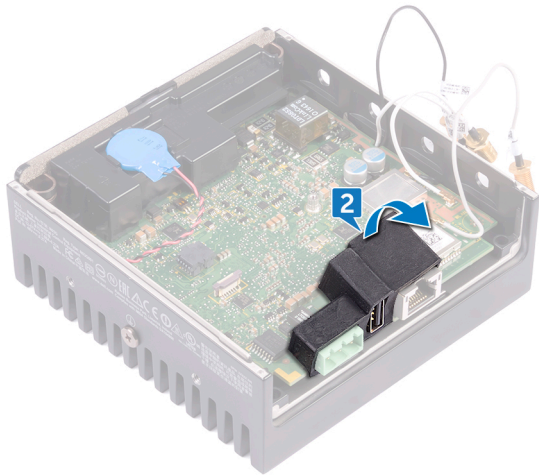
PERINGATAN: Sebelum mengerjakan bagian dalam Edge Gateway anda, baca informasi keselamatan yang diberikan bersama Edge Gateway anda, lalu ikuti langkah-langkah dalam [Sebelum mengerjakan bagian dalam Edge Gateway anda](#). Setelah mengerjakan bagian dalam Edge Gateway anda, ikuti instruksi di [Setelah mengerjakan bagian dalam Edge Gateway anda](#). Untuk informasi selengkapnya tentang praktik keselamatan terbaik, kunjungi home page Kesesuaian Peraturan di www.dell.com/regulatory_compliance.

Langkah-langkah sebelumnya

1. Lepaskan [penutup depan](#).
2. Lepaskan [bracket kabel antena](#).
3. Lepaskan [penutup I/O-kanan](#).
4. Lepaskan [bracket I/O-kanan](#).

Prosedur

1. Secara perlahan, lepaskan port pada board sistem dari slot pada paking karet-kanan.
2. Geser dan angkat paking karet-kanan dari board sistem.



Memasang kembali paking karet-kanan



PERINGATAN: Sebelum mengerjakan bagian dalam Edge Gateway anda, baca informasi keselamatan yang diberikan bersama Edge Gateway anda, lalu ikuti langkah-langkah dalam [Sebelum mengerjakan bagian dalam Edge Gateway anda](#). Setelah mengerjakan bagian dalam Edge Gateway anda, ikuti instruksi di [Setelah mengerjakan bagian dalam Edge Gateway anda](#). Untuk informasi selengkapnya tentang praktik keselamatan terbaik, kunjungi home page Kesesuaian Peraturan di www.dell.com/regulatory_compliance.

Prosedur

1. Geser port pada board sistem ke dalam slot pada paking karet-kanan.
2. Tempatkan paking karet-kanan pada board sistem.

Langkah-langkah berikutnya

1. Pasang kembali [bracket I/O-kanan](#).
2. Pasang kembali [penutup I/O-kanan](#).
3. Pasang kembali [bracket kabel antena](#).
4. Pasang kembali [penutup depan](#).

Melepaskan paking karet-kiri

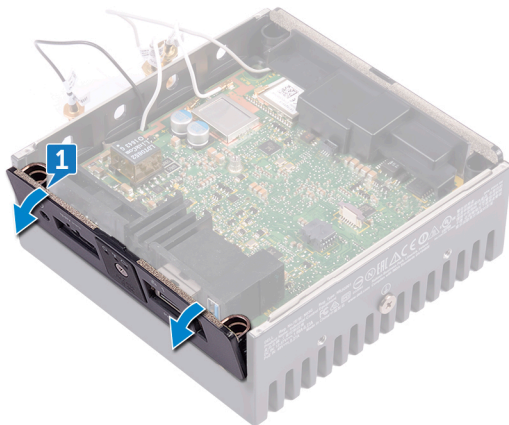
PERINGATAN: Sebelum mengerjakan bagian dalam Edge Gateway anda, baca informasi keselamatan yang diberikan bersama Edge Gateway anda, lalu ikuti langkah-langkah dalam [Sebelum mengerjakan bagian dalam Edge Gateway anda](#). Setelah mengerjakan bagian dalam Edge Gateway anda, ikuti instruksi di [Setelah mengerjakan bagian dalam Edge Gateway anda](#). Untuk informasi selengkapnya tentang praktik keselamatan terbaik, kunjungi home page Kesesuaian Peraturan di www.dell.com/regulatory_compliance.

Langkah-langkah sebelumnya

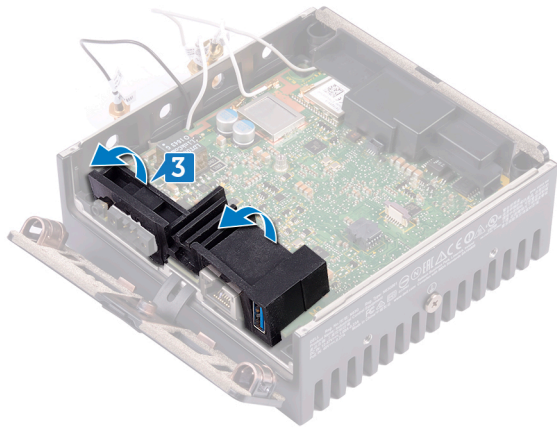
1. Lepaskan [penutup depan](#).
2. Lepaskan [bracket kabel antena](#).
3. Lepaskan [baterai sel berbentuk koin](#).
4. Lepaskan [bracket I/O-kiri](#).
5. Lepaskan [lensa lampu status](#).

Prosedur


1. Geser penutup I/O-kiri dari dasar sistem.



2. Secara perlahan, lepaskan port pada board sistem dari slot pada paking karet-kiri.
3. Geser dan angkat paking karet-kiri dari board sistem.



Memasang kembali paking karet-kiri

 **PERINGATAN:** Sebelum mengerjakan bagian dalam Edge Gateway anda, baca informasi keselamatan yang diberikan bersama Edge Gateway anda, lalu ikuti langkah-langkah dalam [Sebelum mengerjakan bagian dalam Edge Gateway anda](#). Setelah mengerjakan bagian dalam Edge Gateway anda, ikuti instruksi di [Setelah mengerjakan bagian dalam Edge Gateway anda](#). Untuk informasi selengkapnya tentang praktik keselamatan terbaik, kunjungi home page Kesesuaian Peraturan di www.dell.com/regulatory_compliance.

Prosedur

1. Geser port pada board sistem ke dalam slot pada paking karet-kiri.
2. Letakkan paking karet-kiri pada board sistem.
3. Geser penutup I/O-kiri ke dasar sistem.

Langkah-langkah berikutnya

1. Pasang kembali [lensa lampu status](#).
2. Pasang kembali [bracket I/O-kiri](#).
3. Pasang kembali [baterai sel berbentuk koin](#).
4. Pasang kembali [bracket kabel antena](#).
5. Pasang kembali [penutup depan](#).

Melepaskan board sistem

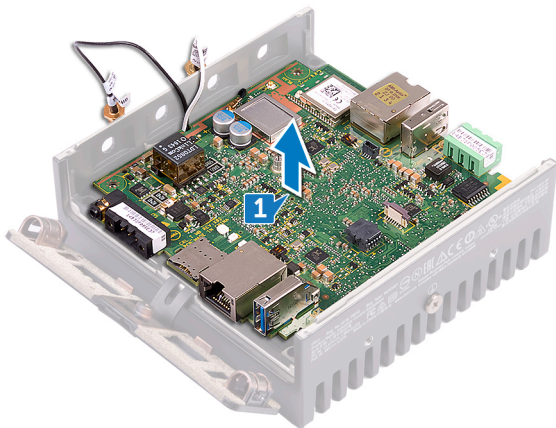
PERINGATAN: Sebelum mengerjakan bagian dalam Edge Gateway anda, baca informasi keselamatan yang diberikan bersama Edge Gateway anda, lalu ikuti langkah-langkah dalam [Sebelum mengerjakan bagian dalam Edge Gateway anda](#). Setelah mengerjakan bagian dalam Edge Gateway anda, ikuti instruksi di [Setelah mengerjakan bagian dalam Edge Gateway anda](#). Untuk informasi selengkapnya tentang praktik keselamatan terbaik, kunjungi home page Kesesuaian Peraturan di www.dell.com/regulatory_compliance.

Langkah-langkah sebelumnya

1. Lepaskan [penutup depan](#).
2. Lepaskan [bracket kabel antena](#).
3. Lepaskan [kabel WLAN](#).
4. Lepaskan [baterai sel berbentuk koin](#).
5. Lepaskan [penutup I/O-kanan](#).
6. Lepaskan [bracket I/O-kanan](#).
7. Lepaskan [bracket I/O-kiri](#).
8. Lepaskan [lensa lampu status](#).
9. Lepas [kabel ZigBee](#).
10. Lepaskan [paking karet-kiri](#).
11. Lepaskan [paking karet-kanan](#).

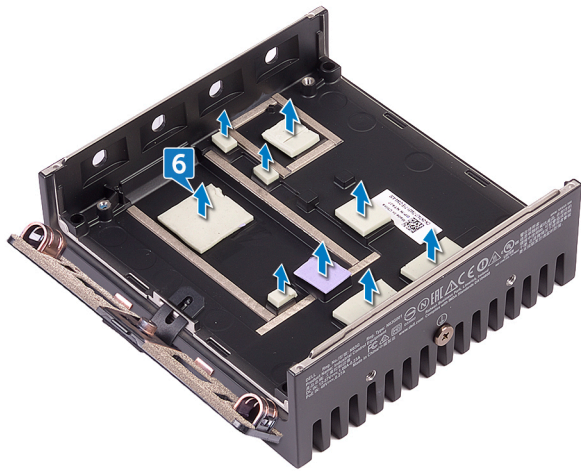
Prosedur

1. Angkat board sistem dari dasar sistem.



2. Balikkan board sistem.
3. Lepaskan [kartu WWAN](#).
4. Lepaskan [bracket WWAN](#).
5. Lepaskan [bracket WLAN](#).
6. Lepaskan alas termal dari dasar sistem.



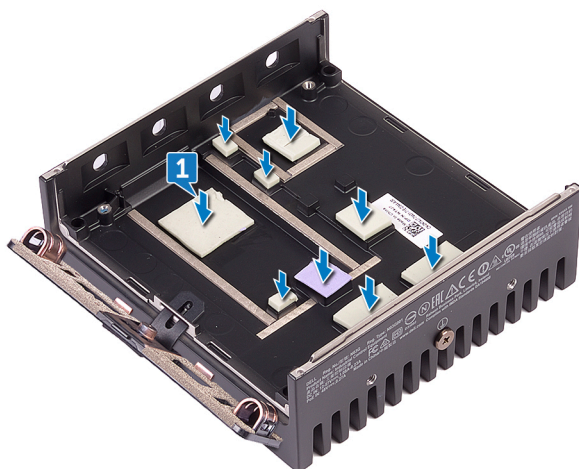


Memasang kembali board sistem

PERINGATAN: Sebelum mengerjakan bagian dalam Edge Gateway anda, baca informasi keselamatan yang diberikan bersama Edge Gateway anda, lalu ikuti langkah-langkah dalam [Sebelum mengerjakan bagian dalam Edge Gateway anda](#). Setelah mengerjakan bagian dalam Edge Gateway anda, ikuti instruksi di [Setelah mengerjakan bagian dalam Edge Gateway anda](#). Untuk informasi selengkapnya tentang praktik keselamatan terbaik, kunjungi home page Kesesuaian Peraturan di www.dell.com/regulatory_compliance.

Prosedur

1. Pasang kembali alas termal pada dasar sistem.



2. Pasang kembali [bracket WLAN](#).
3. Pasang kembali [bracket WWAN](#).
4. Pasang kembali [kartu WWAN](#).
5. Balikkan board sistem.
6. Sejajarkan dan tempatkan board sistem pada dasar sistem.

Langkah-langkah berikutnya

1. Pasang kembali [paking karet-kanan](#).
2. Pasang kembali [pakin karet-kiri](#).
3. Pasang kembali [kabel ZigBee](#).
4. Pasang kembali [lensa lampu status](#).
5. Pasang kembali [bracket I/O-kiri](#).
6. Pasang kembali [bracket I/O-kanan](#).
7. Pasang kembali [penutup I/O-kanan](#).
8. Pasang kembali [baterai sel berbentuk koin](#).
9. Pasang kembali [kabel WLAN](#).
10. Pasang kembali [bracket kabel antena](#).



11. Pasang kembali [penutup depan](#).

Melepaskan Bracket WLAN

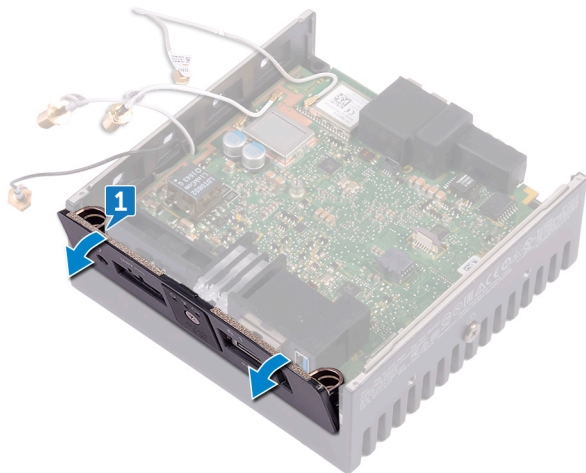
PERINGATAN: Sebelum mengerjakan bagian dalam Edge Gateway anda, baca informasi keselamatan yang diberikan bersama Edge Gateway anda, lalu ikuti langkah-langkah dalam [Sebelum mengerjakan bagian dalam Edge Gateway anda](#). Setelah mengerjakan bagian dalam Edge Gateway anda, ikuti instruksi di [Setelah mengerjakan bagian dalam Edge Gateway anda](#). Untuk informasi selengkapnya tentang praktik keselamatan terbaik, kunjungi home page Kesesuaian Peraturan di www.dell.com/regulatory_compliance.

Langkah-langkah sebelumnya

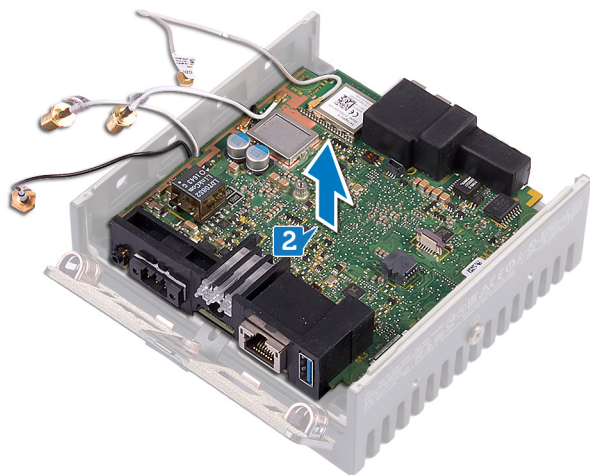
1. Lepaskan [penutup depan](#).
2. Lepaskan [bracket kabel antena](#).
3. Lepaskan [baterai sel berbentuk koin](#).
4. Lepaskan [penutup I/O-kanan](#).
5. Lepaskan [bracket I/O-kanan](#).
6. Lepaskan [bracket I/O-kiri](#).

Prosedur

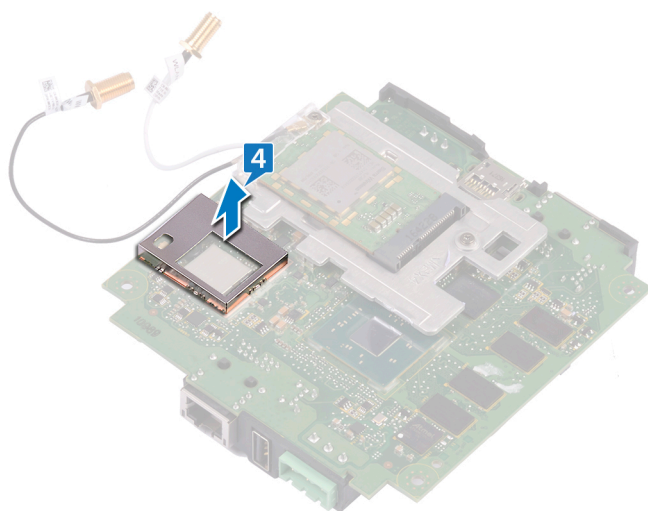
1. Geser penutup I/O-kiri dari dasar sistem.




2. Angkat board sistem dari dasar sistem.



3. Balikkan board sistem.
4. Angkat bracket WLAN dari board sistem.



Memasang kembali Bracket WLAN

 **PERINGATAN:** Sebelum mengerjakan bagian dalam Edge Gateway anda, baca informasi keselamatan yang diberikan bersama Edge Gateway anda, lalu ikuti langkah-langkah dalam [Sebelum mengerjakan bagian dalam Edge Gateway anda](#). Setelah mengerjakan bagian dalam Edge Gateway anda, ikuti instruksi di [Setelah mengerjakan bagian dalam Edge Gateway anda](#). Untuk informasi selengkapnya tentang praktik keselamatan terbaik, kunjungi home page Kesesuaian Peraturan di www.dell.com/regulatory_compliance.

Prosedur

1. Sejajarkan dan tempatkan bracket WLAN pada board sistem.
2. Balikkan board sistem.
3. Sejajarkan dan tempatkan board sistem pada dasar sistem.
4. Geser penutup I/O-kiri ke dasar sistem.

Langkah-langkah berikutnya

1. Pasang kembali [bracket I/O-kiri](#).
2. Pasang kembali [bracket I/O-kanan](#).
3. Pasang kembali [penutup I/O-kanan](#).
4. Pasang kembali [baterai sel berbentuk koin](#).
5. Pasang kembali [bracket kabel antena](#).
6. Pasang kembali [penutup depan](#).

Melepaskan penutup I/O-kiri

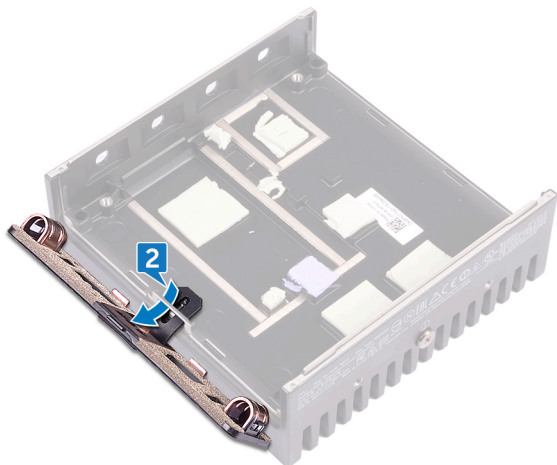
PERINGATAN: Sebelum mengerjakan bagian dalam Edge Gateway anda, baca informasi keselamatan yang diberikan bersama Edge Gateway anda, lalu ikuti langkah-langkah dalam [Sebelum mengerjakan bagian dalam Edge Gateway anda](#). Setelah mengerjakan bagian dalam Edge Gateway anda, ikuti instruksi di [Setelah mengerjakan bagian dalam Edge Gateway anda](#). Untuk informasi selengkapnya tentang praktik keselamatan terbaik, kunjungi home page Kesesuaian Peraturan di www.dell.com/regulatory_compliance.

Langkah-langkah sebelumnya


1. Lepaskan [penutup depan](#).
2. Lepaskan [bracket kabel antena](#).
3. Lepaskan [kabel WLAN](#).
4. Lepaskan [baterai sel berbentuk koin](#).
5. Lepaskan [penutup I/O-kanan](#).
6. Lepaskan [bracket I/O-kanan](#).
7. Lepaskan [bracket I/O-kiri](#).
8. Lepas [kabel ZigBee](#).
9. Lepaskan [paking karet-kanan](#).
10. Lepaskan [lensa lampu status](#).
11. Lepaskan [paking karet-kiri](#).
12. Lepaskan [board sistem](#).

Prosedur

1. Lepaskan tutup debu pada port I/O-kiri.
2. Geser penutup I/O-kiri keluar dari dasar sistem.



Memasang kembali penutup I/O-kiri

 **PERINGATAN:** Sebelum mengerjakan bagian dalam Edge Gateway anda, baca informasi keselamatan yang diberikan bersama Edge Gateway anda, lalu ikuti langkah-langkah dalam [Sebelum mengerjakan bagian dalam Edge Gateway anda](#). Setelah mengerjakan bagian dalam Edge Gateway anda, ikuti instruksi di [Setelah mengerjakan bagian dalam Edge Gateway anda](#). Untuk informasi selengkapnya tentang praktik keselamatan terbaik, kunjungi home page Kesesuaian Peraturan di www.dell.com/regulatory_compliance.

Prosedur

1. Masukkan tab pada penutup I/O-kiri ke slot pada dasar sistem.
2. Geser penutup I/O-kiri pada dasar sistem pada suatu sudut dan tekan hingga terpasang di tempatnya.
3. Pasang kembali tutup debu pada port I/O-kiri.

Langkah-langkah berikutnya

1. Pasang kembali [board sistem](#).
2. Pasang kembali [pakin karet-kiri](#).
3. Pasang kembali [lensa lampu status](#).
4. Pasang kembali [paking karet-kanan](#).
5. Pasang kembali [kabel ZigBee](#).
6. Pasang kembali [bracket I/O-kiri](#).
7. Pasang kembali [bracket I/O-kanan](#).
8. Pasang kembali [penutup I/O-kanan](#).
9. Pasang kembali [baterai sel berbentuk koin](#).
10. Pasang kembali [kabel WLAN](#).
11. Pasang kembali [bracket kabel antena](#).
12. Pasang kembali [penutup depan](#).

Melepaskan pintu Akses

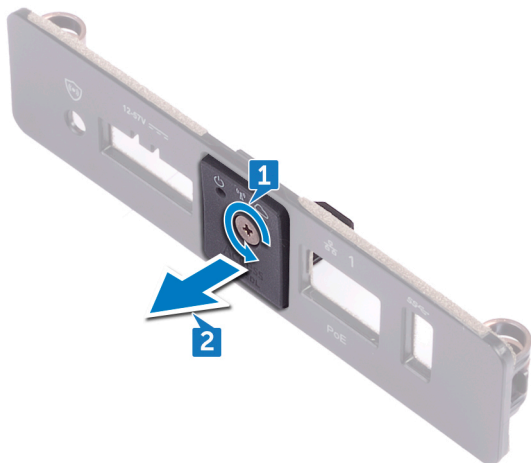
⚠ PERINGATAN: Sebelum mengerjakan bagian dalam Edge Gateway anda, baca informasi keselamatan yang diberikan bersama Edge Gateway anda, lalu ikuti langkah-langkah dalam [Sebelum mengerjakan bagian dalam Edge Gateway anda](#). Setelah mengerjakan bagian dalam Edge Gateway anda, ikuti instruksi di [Setelah mengerjakan bagian dalam Edge Gateway anda](#). Untuk informasi selengkapnya tentang praktik keselamatan terbaik, kunjungi home page Kesesuaian Peraturan di www.dell.com/regulatory_compliance.

Langkah-langkah sebelumnya


1. Lepaskan [penutup depan](#).
2. Lepaskan [bracket kabel antena](#).
3. Lepaskan [kabel WLAN](#).
4. Lepaskan [baterai sel berbentuk koin](#).
5. Lepaskan [penutup I/O-kanan](#).
6. Lepaskan [bracket I/O-kanan](#).
7. Lepaskan [bracket I/O-kiri](#).
8. Lepas [kabel ZigBee](#).
9. Lepaskan [paking karet-kanan](#).
10. Lepaskan [lensa lampu status](#).
11. Lepaskan [paking karet-kiri](#).
12. Lepaskan [board sistem](#).
13. Lepaskan [penutup I/O-kiri](#).

Prosedur

1. Longgarkan sekrup penahan yang menahan pintu akses ke penutup I/O-kiri.
2. Lepaskan pintu akses dari slot pada penutup I/O-kiri.



Memasang kembali pintu akses

 **PERINGATAN:** Sebelum mengerjakan bagian dalam Edge Gateway anda, baca informasi keselamatan yang diberikan bersama Edge Gateway anda, lalu ikuti langkah-langkah dalam [Sebelum mengerjakan bagian dalam Edge Gateway anda](#). Setelah mengerjakan bagian dalam Edge Gateway anda, ikuti instruksi di [Setelah mengerjakan bagian dalam Edge Gateway anda](#). Untuk informasi selengkapnya tentang praktik keselamatan terbaik, kunjungi home page Kesesuaian Peraturan di www.dell.com/regulatory_compliance.

Prosedur

1. Letakkan pintu akses dalam slot pada penutup I/O-kiri.
2. Kencangkan sekrup penahan yang menahan pintu akses ke penutup I/O-kiri.

Langkah-langkah berikutnya

1. Pasang kembali [penutup I/O-kiri](#).
2. Pasang kembali [board sistem](#).
3. Pasang kembali [pakin karet-kiri](#).
4. Pasang kembali [lensa lampu status](#).
5. Pasang kembali [paking karet-kanan](#).
6. Pasang kembali [kabel ZigBee](#).
7. Pasang kembali [bracket I/O-kiri](#).
8. Pasang kembali [bracket I/O-kanan](#).
9. Pasang kembali [penutup I/O-kanan](#).
10. Pasang kembali [baterai sel berbentuk koin](#).
11. Pasang kembali [kabel WLAN](#).
12. Pasang kembali [bracket kabel antena](#).
13. Pasang kembali [penutup depan](#).

Melepaskan kabel loop-back

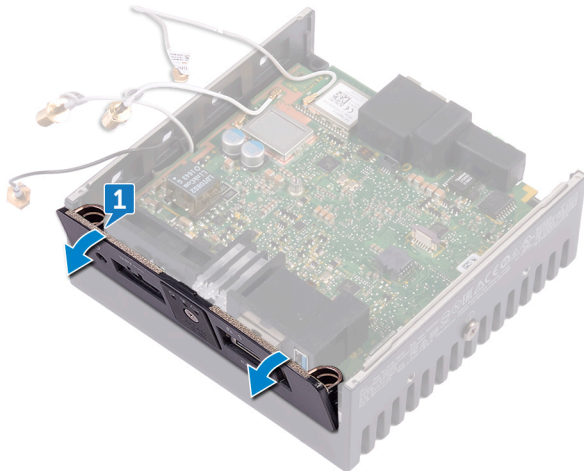
PERINGATAN: Sebelum mengerjakan bagian dalam Edge Gateway anda, baca informasi keselamatan yang diberikan bersama Edge Gateway anda, lalu ikuti langkah-langkah dalam [Sebelum mengerjakan bagian dalam Edge Gateway anda](#). Setelah mengerjakan bagian dalam Edge Gateway anda, ikuti instruksi di [Setelah mengerjakan bagian dalam Edge Gateway anda](#). Untuk informasi selengkapnya tentang praktik keselamatan terbaik, kunjungi home page Kesesuaian Peraturan di www.dell.com/regulatory_compliance.

Langkah-langkah sebelumnya

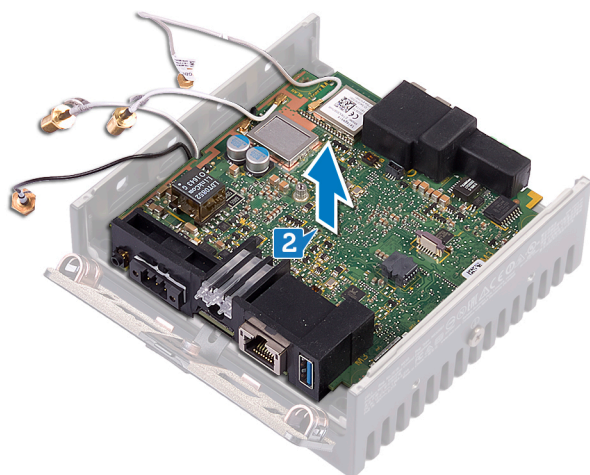
1. Lepaskan [penutup depan](#).
2. Lepaskan [bracket kabel antena](#).
3. Lepaskan [baterai sel berbentuk koin](#).
4. Lepaskan [penutup I/O-kanan](#).
5. Lepaskan [bracket I/O-kanan](#).
6. Lepaskan [bracket I/O-kiri](#).

Prosedur

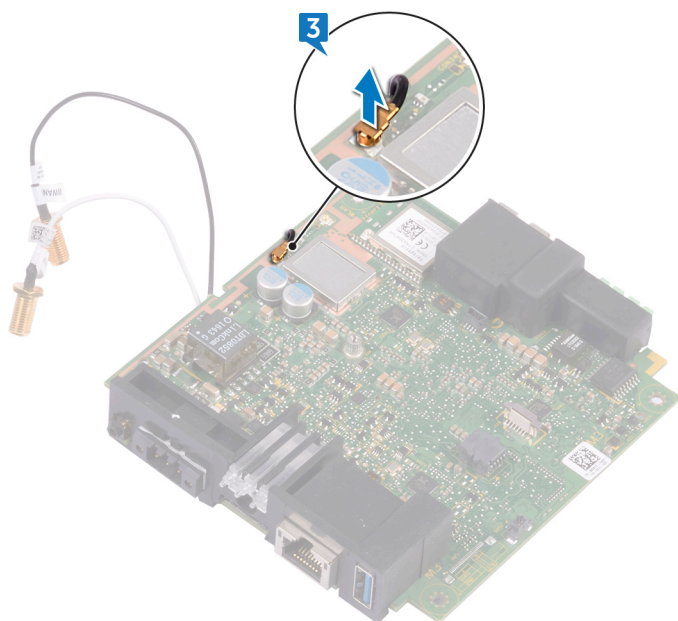
1. Geser penutup I/O-kiri dari dasar sistem.



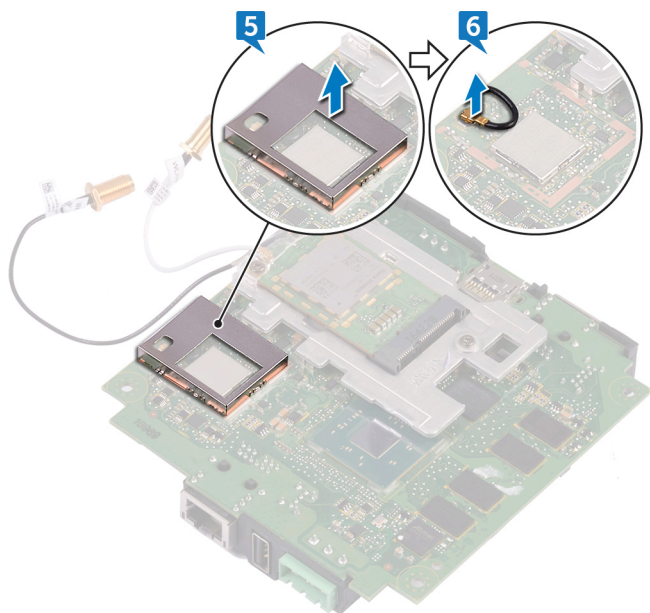
2. Angkat board sistem dari dasar sistem.



3. Lepaskan kabel loop-back dari board sistem.



4. Balikkan board sistem.
5. Angkat bracket WLAN dari board sistem.
6. Lepaskan kabel loop-back dari board sistem.



Memasang kembali kabel loop-back



PERINGATAN: Sebelum mengerjakan bagian dalam Edge Gateway anda, baca informasi keselamatan yang diberikan bersama Edge Gateway anda, lalu ikuti langkah-langkah dalam [Sebelum mengerjakan bagian dalam Edge Gateway anda](#). Setelah mengerjakan bagian dalam Edge Gateway anda, ikuti instruksi di [Setelah mengerjakan bagian dalam Edge Gateway anda](#). Untuk informasi selengkapnya tentang praktik keselamatan terbaik, kunjungi home page Kesesuaian Peraturan di www.dell.com/regulatory_compliance.

Prosedur

1. Sambungkan kabel loop-back ke board sistem.
2. Tempatkan bracket WLAN pada board sistem.
3. Balikkan board sistem.
4. Sambungkan kabel loop-back ke board sistem.
5. Sejajarkan dan tempatkan board sistem pada dasar sistem.
6. Geser penutup I/O-kiri ke dasar sistem.

Langkah-langkah berikutnya

1. Pasang kembali [bracket I/O-kiri](#).
2. Pasang kembali [bracket I/O-kanan](#).
3. Pasang kembali [penutup I/O-kanan](#).
4. Pasang kembali [baterai sel berbentuk koin](#).
5. Pasang kembali [bracket kabel antena](#).
6. Pasang kembali [penutup depan](#).

Mengakses dan memperbarui BIOS

Mengakses pengaturan BIOS

Menggunakan Dell Command | Configure (Konfigurasi | Perintah Dell) (DCC) untuk mengakses pengaturan BIOS

Dell Command | Configure (Konfigurasi | Perintah Dell) (DCC) adalah aplikasi yang dipasang dari pabrikan pada Edge Gateway yang membantu untuk mengkonfigurasi pengaturan BIOS. Ini terdiri dari Command Line Interface (Antarmuka Saluran Perintah) (CLI) untuk mengkonfigurasi berbagai fitur BIOS. Untuk informasi lebih lanjut mengenai DCC, lihat www.dell.com/dellclientcommandsuite/manuals.

- Pada komputer yang tersambung yang menjalankan Windows, klik **Start (Mulai)** → **All Programs (Semua Program)** → **Command Configure (Konfigurasi Perintah)** → **Dell Command | Configure Wizard (Wizard Konfigurasi | Perintah Dell)**
- Pada komputer yang tersambung yang menjalankan Ubuntu Core, akses **Dell Command | Configure (Konfigurasi | Perintah Dell)** menggunakan perintah `dcc.cctk`

Untuk informasi lebih lanjut mengenai cara penggunaan aplikasi Dell Command | Configure (Konfigurasi | Perintah Dell), Lihat *Panduan Pemasangan* dan *Panduan Pengguna Dell Command | Configure (Konfigurasi | Perintah Dell)* di www.dell.com/dellclientcommandsuite/manuals.

Untuk informasi lebih lanjut mengenai pengaturan BIOS pada Edge Gateway, lihat [Pengaturan BIOS bawaan](#)

Gunakan Edge Device Manager (Pengelola Perangkat Edge) (EDM) untuk mengakses pengaturan BIOS

Edge Device Manager (Pengelola Perangkat Edge) (EDM) memungkinkan Anda untuk melakukan manajemen dan konfigurasi sistem jarak jauh. Dengan menggunakan konsol cloud EDM, Anda dapat melihat dan mengkonfigurasi pengaturan BIOS. Untuk informasi lebih lanjut mengenai EDM, lihat www.dell.com/support/home/us/en/19/product-support/product/wyse-cloud-client-manager/research.

Memasuki pengatuarn BIOS selama POST

 **CATATAN:** Langkah-langkah ini hanya berlaku untuk Edge Gateway 3003.

1. Hubungkan display, keyboard, dan mouse ke sistem.
2. Nyalakan Edge Gateway.
3. Selama POST, saat logo Produk ditampilkan, perhatikan permintaan F2 yang akan muncul, dan kemudian tekan F2 segera.

Memperbarui BIOS

 **CATATAN:** Unduh file BIOS terbaru dari dell.com/support/home/us/en/19/product-support/product/dell-edge-gateway-3000-series/drivers/.

Pilih salah satu opsi ini untuk memperbarui BIOS pada Edge Gateway.

- [Menggunakan skrip permohonan USB](#)

 **CATATAN:** Dell merekomendasikan penggunaan skrip permohonan USB untuk memperbarui BIOS.

- (Hanya Edge Gateway 3003) [Flashing BIOS dari flash drive USB](#)

- [Memperbarui BIOS pada sistem Windows](#)
- [Menggunakan pembaruan kapsul UEFI pada sistem Ubuntu](#)
- [Dell Command | Configure \(Konfigurasi | Perintah Dell\) \(DCC\)](#)
- [Edge Device Manager \(Pengelola Perangkat Edge\) \(EDM\)](#)

Menggunakan skrip permohonan USB

Seri Edge Gateway 3000 hadir dengan konfigurasi tanpa kepala—yaitu, konfigurasi tanpa output video apapun. Tugas-tugas administrasi sistem dasar tertentu secara tradisional dilakukan oleh program persiapan BIOS yang tidak mungkin tanpa adanya video. Maka dari itu, untuk menjalankan tugas-tugas administrasi sistem tersebut, Edge Gateway memuat sebuah fasilitas untuk menjalankan script perintah dari perintah BIOS dari sebuah flash drive USB.

Untuk informasi lebih lanjut mengenai skrip permohonan USB, lihat *Panduan Pengguna Utilitas skrip USB Edge Gateway* di www.dell.com/support/home/us/en/19/product-support/product/dell-edge-gateway-3000-series/drivers/.

Flashing BIOS dari flash drive USB

Langkah-langkah sebelumnya



- File BIOS. Unduh file dari www.dell.com/support.
- Flash drive USB 2.0 atau USB 3.0 yang kosong dengan setidaknya 4 GB ruang penyimpanan.

Ikuti langkah-langkah berikut untuk memperbarui BIOS:

1. Matikan Edge Gateway.
2. Salin file pembaruan BIOS ke flash drive USB.
3. Masukkan USB flash drive ke dalam salah satu port USB yang tersedia pada Edge Gateway.
4. Nyalakan Edge Gateway.
5. Tekan F12 saat sistem dinyalakan untuk memasuki layar boot satu-kali.
6. Pada layar boot satu-kali, pilih **Flash the BIOS (Flash BIOS)**.
7. Pada layar berikutnya, pilih file BIOS pada flash drive USB.
8. Mulai proses flash.

Memperbarui BIOS pada sistem Windows

Ikuti langkah berikut untuk memperbarui BIOS:

1. Setelah tersambung ke Edge Gateway.
 -  **CATATAN: Sambungkan dan login ke Edge Gateway dengan salah satu pilihan berikut:**
 - [Konfigurasi sistem jarak jauh](#)
 - [Konfigurasi sistem secara langsung](#) (hanya untuk Edge Gateway 3003)
 - [Konfigurasi sistem IP statis](#) (hanya untuk Edge Gateway 3002 dan 3003)
2. Kunjungi www.dell.com/support.
3. Klik **Product support (Dukungan produk)**, masukkan Tag Servis dari sistem Anda, lalu klik **Submit (Ajukan)**.
 -  **CATATAN: Jika Anda tidak memiliki Tag Servis, gunakan fitur deteksi otomatis atau jelajahi secara manual untuk melihat mode sistem Anda.**
4. Klik **Drivers & downloads (Driver & unduhan)**.
5. Pilih sistem operasi yang dipasang di sistem Anda.
6. Gulir ke bawah halaman dan luaskan **BIOS**.
7. Klik **Download (Unduh)** untuk mengunduh versi BIOS terbaru untuk sistem Anda.
8. Setelah pengunduhan selesai, navigasikan ke folder tempat Anda menyimpan file BIOS tersebut.
9. Klik dua kali pada ikon file pembaruan BIOS tersebut lalu ikuti petunjuk yang ditampilkan pada layar.



Menggunakan pembaruan kapsul UEFI pada sistem Ubuntu

Alat/perintah `fwupdmgr` digunakan untuk memperbarui BIOS UEFI pada sistem. BIOS UEFI untuk platform ini dirilis melalui metode berbasis online Linux Vendor File System (LVFS) .

Dell merekomendasikan Anda untuk mengaktifkan pembaruan Kapsul UEFI secara bawaan sehingga pembaruan berjalan di latar belakang untuk menjaga BIOS sistem selalu merupakan versi terkini.

 **CATATAN:** Untuk informasi lebih lanjut mengenai perintah `fwupd` , lihat www.fwupd.org/users.

Tanpa koneksi internet

1. Unduh file `.cab` terbaru dari secure-lvfs.rhcloud.com/lvfs/devicelist.

2. Periksa rincian BIOS saat ini.

```
$ sudo uefi-fw-tools.fwupdmgr get-devices
```

3. Salin file `firmware.cab` ke folder `/root/snap/uefi-fw-tools/common/` .

```
$ sudo cp firmware.cab /root/snap/uefi-fw-tools/common/
```

4. Periksa rincian BIOS dari file `.cab` .

```
$ sudo uefi-fw-tools.fwupdmgr get-details [Full path of firmware.cab]
```

5. Terapkan pembaruan.

```
$ sudo uefi-fw-tools.fwupdmgr install [Full path of firmware.cab] -v --allow-older --allow-reinstall
```

6. Periksa rincian boot EFI.

```
$ sudo efibootmgr -v
```

7. Mulai ulang sistem.

```
$ sudo reboot
```

Dengan koneksi internet

1. Sambungkan dan login ke Edge Gateway.

 **CATATAN:** Sambungkan dan login ke Edge Gateway dengan salah satu opsi ini:

- [Konfigurasi sistem jarak jauh](#) (hanya untuk Edge Gateway 3001 dan 3002)
- [Konfigurasi sistem secara langsung](#) (hanya untuk Edge Gateway 3003)
- [Konfigurasi IP statis](#) (hanya untuk Edge Gateway 3002 dan 3003)

2. Periksa rincian BIOS saat ini.

```
$sudo uefi-fw-tools.fwupdmgr get-devices
```

3. Periksa jika pembaruan tersedia dari layanan LVFS.

```
$sudo uefi-fw-tools.fwupdmgr refresh
```

4. Unduh BIOS dari www.dell.com/support.

```
$sudo uefi-fw-tools.fwupdmgr get-updates
```

5. Terapkan pembaruan.

```
$sudo uefi-fw-tools.fwupdmgr update -v --allow-older --allow-reinstall
```

6. Periksa rincian boot EFI.

```
$ sudo efibootmgr -v
```

7. Mulai ulang sistem.

```
$ sudo reboot
```

Dell Command | Configure (Konfigurasi | Perintah Dell) (DCC)

Gunakan DCC untuk memperbarui dan mengonfigurasi pengaturan BIOS.

Untuk informasi lebih lanjut mengenai cara menggunakan DCC, lihat *Panduan Pemasangan DCC dan Panduan Pemilik* di www.dell.com/dellclientcommandsuite/manuals.

Untuk informasi lebih lanjut mengenai pengaturan BIOS pada Edge Gateway, lihat [Pengaturan BIOS bawaan](#).

Edge Device Manager (Pengelola Perangkat Edge) (EDM)

BIOS dapat diperbarui dari jarak jauh melalui konsol EDM yang terhubung ke sistem jarak jauh.

Untuk informasi lebih lanjut mengenai EDM, lihat www.dell.com/support/home/us/en/19/product-support/product/wyse-cloud-client-manager/research.

Pengaturan BIOS Bawaan

Umum (BIOS tingkat 1)

Tabel 2. Umum (BIOS tingkat 1)

BIOS tingkat 2	BIOS tingkat 3	Item	Nilai Standar
System Information	System Information	BIOS Version	Tidak berlaku
		Tag Servis	Tidak berlaku
		Tag Aset	Tidak berlaku
		Ownership Tag	Tidak berlaku
		Tanggal pembuatan	Tidak berlaku
		Ownership Date	Tidak berlaku
		Express Service Code	Tidak berlaku
	Memory Information (Informasi Memori)	Memory Installed	Tidak berlaku
		Memory Available	Tidak berlaku
		Memory Speed	Tidak berlaku
		Memory Channel Mode	Tidak berlaku
		Memory Technology	Tidak berlaku
	Processor Information (Informasi Prosesor)	Processor Type	Tidak berlaku
		Core Count	Tidak berlaku
		Processor ID	Tidak berlaku
		Current Clock Speed	Tidak berlaku
		Minimum Clock Speed	Tidak berlaku
		Maximum Clock Speed	Tidak berlaku



BIOS tingkat 2	BIOS tingkat 3	Item	Nilai Standar
		Processor L2 Cache	Tidak berlaku
		Processor L3 Cache	Tidak berlaku
		HT Capable	Tidak berlaku
		64-Bit Technology	Tidak berlaku
	Informasi Perangkat	Drive eMMC	Tidak berlaku
		Alamat LOM MAC	Tidak berlaku
		Alamat LOM2 MAC	Tidak berlaku
		Kontroler Video	Tidak berlaku
		Versi BIOS Video	Tidak berlaku
		Perangkat Wi-Fi	Tidak berlaku
		Perangkat Seluler	Tidak berlaku
		Perangkat Bluetooth	Tidak berlaku
Boot Sequence	Boot Sequence	Urutan Boot - Tergantung pada perangkat boot yang dipasang	Tergantung pada perangkat boot yang dipasang
		Opsi Daftar Boot [Legacy/UEFI]	UEFI
Advanced Boot Options	Advanced Boot Options	Enable Legacy Option ROMs (Aktifkan ROM Opsi Legacy) (Aktifkan/Non-Aktifkan)	Diaktifkan
Date/Time	Date/Time	Tanggal [BB/HH/TT]	Tidak berlaku
		Waktu [JJ:MM:DD A/P]	Tidak berlaku

Konfigurasi Sistem (BIOS level 1)

Tabel 3. Konfigurasi Sistem (BIOS level 1)

BIOS tingkat 2	BIOS tingkat 3	Item	Nilai Standar
Integrated NIC (NIC Terintegrasi)	Integrated NIC (NIC Terintegrasi)	Aktifkan Stack Jaringan UEFI [Aktifkan/Non-aktifkan]	Diaktifkan
		[Di non-aktifkan, Diaktifkan, Diaktifkan dengan PXE]	Enabled w/PXE (Diaktifkan dengan PXE).
	Integrated NIC 2	[Non-aktifkan, Aktifkan]	Diaktifkan
	Serial Port1	[Non-aktifkan, RS232, RS-485 HALF DUPLEX, RS-485/422 FULL DUPLEX]	RS232

BIOS tingkat 2	BIOS tingkat 3	Item	Nilai Standar
	Serial Port2	[Non-aktifkan, RS232, RS-485 HALF DUPLEX, RS-485/422 FULL DUPLEX]	RS232
USB Configuration	USB Configuration	Aktifkan Dukungan Boot [Aktifkan/Non-aktifkan]	Diaktifkan
		Aktifkan Kontroler USB 3.0 [Aktifkan/Non-aktifkan]	Diaktifkan
		Aktifkan USB Port1 [Aktifkan/Non-aktifkan]	Diaktifkan
		Aktifkan USB Port2 [Aktifkan/Non-aktifkan]	Diaktifkan
	Audio	Aktifkan Audio [Aktifkan/Non-aktifkan]	Diaktifkan
	Miscellaneous Devices	Aktifkan WWAN [Aktifkan/Non-aktifkan]	Diaktifkan
		Aktifkan WLAN/Bluetooth [Aktifkan/Non-aktifkan]	Diaktifkan
		Aktifkan CANBus [Aktifkan/Non-aktifkan]	Diaktifkan
		Aktifkan ZigBee [Aktifkan/Non-aktifkan]	Diaktifkan
		Aktifkan Radio GPS Terdedikasi [Enable/Disable]	Diaktifkan
Aktifkan Sensor MEMs [Aktifkan/Non-aktifkan]		Diaktifkan	
DUKungan Watchdog Timer	DUKungan Watchdog Timer	Aktifkan Watchdog Timer [Aktifkan/Non-aktifkan]	Disabled (Dinonaktifkan)

Keamanan (BIOS level 1)

Tabel 4. Keamanan (BIOS level 1)

BIOS tingkat 2	BIOS tingkat 3	Item	Nilai Standar
Admin Password	Admin Password	Enter the old password (Masukkan kata sandi lama)	Tidak Diatur
		Enter the new password (Masukkan kata sandi baru)	Tidak berlaku
		Confirm new password (Konfirmasi sandi baru)	Tidak berlaku
System Password	System Password	Enter the old password (Masukkan kata sandi lama)	Tidak Diatur



BIOS tingkat 2	BIOS tingkat 3	Item	Nilai Standar
		Enter the new password (Masukkan kata sandi baru)	Tidak berlaku
		Confirm new password (Konfirmasi sandi baru)	Tidak berlaku
Strong Password	Strong Password	Aktifkan Kata Sandi Kuat [Aktifkan/Non-aktifkan]	Disabled (Dinonaktifkan)
Password Configuration	Password Configuration	Password Admin Min	4
		Password Admin Max	32
		Password Sistem Min	4
		Password Sistem Max	32
Password Bypass	Password Bypass	[Non-aktifkan/Bypass Reboot]	Disabled (Dinonaktifkan)
Password Change	Password Change	Izinkan Perubahan Kata Sandi Non-Admin [Aktifkan/Non-aktifkan]	Diaktifkan
UEFI Capsule Firmware Updates	UEFI Capsule Firmware Updates	Aktifkan Pembaruan Firmware Kapsul UEFI [Aktifkan/Non-aktifkan]	Diaktifkan
TPM 2.0 Security	TPM 2.0 Security	Keamanan TPM 2.0 [Aktifkan/Non-aktifkan]	Diaktifkan
		Nyalakan TPM [Aktifkan/Non-aktifkan]	Diaktifkan
		Bypass PPI untuk Mengaktifkan Perintah [Aktifkan/Non-aktifkan]	Disabled (Dinonaktifkan)
		Bypass PPI untuk Menon-aktifkan Perintah [Aktifkan/Non-aktifkan]	Disabled (Dinonaktifkan)
		Pengaktifan Pengesahan [Aktifkan/Non-aktifkan]	Diaktifkan
		Pengaktifan Penyimpanan Utama [Aktifkan/Non-aktifkan]	Diaktifkan
		SHA-256 [Aktifkan/Non-aktifkan]	Diaktifkan
		Clear [Aktifkan/Non-aktifkan]	Disabled (Dinonaktifkan)
Computrace(R)	Computrace(R)	Deaktivasi/Non-aktifkan/Aktivasikan	Deactivate (Nonaktifkan)
Intrusi Sasis	Intrusi Sasis	[Non-aktifkan/Aktifkan/Keadaan-Sunyi]	Disable (Nonaktifkan)

BIOS tingkat 2	BIOS tingkat 3	Item	Nilai Standar
CPU XD Support	CPU XD Support	Aktifkan Dukungan CPU XD [Aktifkan/Non-aktifkan]	Diaktifkan
Admin Setup Lockout	Admin Setup Lockout	Aktifkan Penguncian Pengaturan Admin [Aktifkan/Non-aktifkan]	Disabled (Dinonaktifkan)

Amankan boot (BIOS tingkat 1)

Tabel 5. Amankan boot (BIOS tingkat 1)

BIOS tingkat 2	BIOS tingkat 3	Item	Nilai Standar
Secure Boot Enable	Secure Boot Enable	[Aktifkan/Non-aktifkan]	Disabled (Dinonaktifkan)
Expert Key Management	Expert Key Management	Pengaktifan Mode Custom [Aktifkan/Non-aktifkan]	Disabled (Dinonaktifkan)
		Manajemen Utama Mode Custom {PK/KEK/db/dbx}	PK

Kinerja (BIOS level 1)

Tabel 6. Kinerja (BIOS level 1)

BIOS tingkat 2	BIOS tingkat 3	Item	Nilai Standar
C-States Control	Inter SpeedStep	Aktifkan Intel SpeedStep [Aktifkan/Non-aktifkan]	Diaktifkan
C-States Control	C-States Control	C-states [Aktifkan/Non-aktifkan]	Diaktifkan
Nilai CPUID Batas	Nilai CPUID Batas	Aktifkan Batasan CPUID [Aktifkan/Non-aktifkan]	Disabled (Dinonaktifkan)

Pengelolaan daya (BIOS tingkat 1)

Tabel 7. Pengelolaan daya (BIOS tingkat 1)

BIOS tingkat 2	BIOS tingkat 3	Item	Nilai Standar
Waktu Penyalaan Otomatis	Waktu Penyalaan Otomatis	Pilihan Waktu: [JJ:MM A/P] Waktu Nyala Auto (Jika Periode Bangun =0)	12:00AM
		Pilihan Nilai: [0-254] Periode Auto-Nyala (0-254 minutes)	000
		Pemilihan Hari: [Di non-aktifkan/Setiap Hari/Hari Kerja/Pilih Hari]	Disabled (Dinonaktifkan)
		Dalam [Pilih Hari] ketika diaktifkan [Minggu/Senin.../Sabtu]	Tidak berlaku



BIOS tingkat 2	BIOS tingkat 3	Item	Nilai Standar
Pengaktifan pada LAN/WLAN	Pengaktifan pada LAN/WLAN	[Dinon-aktifkan/LAN Saja/WLAN Saja/LAN atau WLAN]	Disabled (Dinonaktifkan)

Perilaku POST (BIOS tingkat 1)

Tabel 8. Perilaku POST (BIOS tingkat 1)

BIOS tingkat 2	BIOS tingkat 3	Item	Nilai Standar
Kesalahan Keyboard	LED Numlock	Aktifkan LED Numlock [Aktifkan/Non-aktifkan]	Diaktifkan
Kesalahan Keyboard	Kesalahan Keyboard	Aktifkan Deteksi Kesalahan Keyboard [Aktifkan/Non-aktifkan]	Diaktifkan
Fastboot	Fastboot	[Minimal/Mendalam/Auto]	Thorough (Lengkap)
Extend BIOS POST Time	Extend BIOS POST Time	[0 detik/5 detik/10 detik]	0 seconds (0 detik)
Logo Layar Penuh	Logo Layar Penuh	Aktifkan Logo Layar Penuh [Aktifkan/Non-aktifkan]	Disabled (Dinonaktifkan)
Warnings and Errors	Warnings and Errors	[Minta pada Peringatan dan Kekeliruan/Lanjutkan pada Peringatan/Lanjutkan pada Peringatan dan Kekeliruan]	Minta pada Peringatan dan Kekeliruan

Dukungan Virtualisasi (BIOS level 1)

Tabel 9. Dukungan Virtualisasi (BIOS level 1)

BIOS tingkat 2	BIOS tingkat 3	Item	Nilai Standar
Virtualization	Virtualization	Aktifkan Teknologi Virtualisasi Intel [Aktifkan/Non-aktifkan]	Diaktifkan

Pemeliharaan (BIOS tingkat 1)

Tabel 10. Pemeliharaan (BIOS tingkat 1)

BIOS tingkat 2	BIOS tingkat 3	Item	Nilai Standar
Tag Servis	Tag Servis	<System Service Tag>, kemampuan masukan teks jika kosong	Tidak berlaku
Tag Aset	Tag Aset	<System Asset Tag>, kemampuan masukan teks	Tidak berlaku
Pesan SERR	Pesan SERR	Aktifkan Pesan SERR [Aktifkan/Non-aktifkan]	Diaktifkan
BIOS Downgrade	BIOS Downgrade	Izinkan Downgrade BIOS [Aktifkan/Non-aktifkan]	Diaktifkan

BIOS tingkat 2	BIOS tingkat 3	Item	Nilai Standar
Data Wipe	Data Wipe	Hapus pada Boot Selanjutnya [Aktifkan/Non-aktifkan]	Disabled (Dinonaktifkan)
BIOS Recovery	BIOS Recovery	Pemulihan BIOS dari Hard Drive [Aktifkan/Non-aktifkan]	Diaktifkan

Log Sistem (BIOS tingkat 1)

Tabel 11. Log Sistem (BIOS tingkat 1)

BIOS tingkat 2	BIOS tingkat 3	Item	Nilai Standar
BIOS Events	BIOS Events	Daftar kejadian-kejadian BIOS dengan tombol "bersihkan log" untuk membersihkan log	Tidak berlaku

Diagnostik

Tabel berikut ini mendeskripsikan format lampu diagnostik POST (Power-On Self Test). Misalnya, lampu status daya berkedip warna kuning dua kali diikuti oleh jeda, lalu berkedip warna putih tiga kali diikuti oleh jeda. Pola 2,3 ini berlangsung terus menerus sampai sistem dimatikan menunjukkan bahwa tidak ada memori atau RAM yang terdeteksi.

Tabel 12. Diagnostik

Pola lampu	Uraian masalah
2,1	Kegagalan CPU
2,3	Memori atau RAM tidak terdeteksi
2,4	Kegagalan RAM atau memori
2,5	Memori yang tidak valid terpasang
2,6	Kesalahan board sistem atau chipset
3,1	Kegagalan baterai CMOS
3,2	Kegagalan PCI/kartu video (Edge Gateway 3003 saja)
3,3	Gambar pemulihan tidak ditemukan
3,4	Gambar pemulihan ditemukan tetapi tidak valid

Tabel berikut mendeskripsikan fungsi masing-masing lampu status.

Tabel 13. Indikator lampu status

Fungsi	Indikator	Warna	Kontrol	Status
Sistem	Status daya dan status Sistem	Hijau atau Kuning	BIOS	Mati: Sistem mati Hidup (Hijau Solid): Sistem hidup atau boot berhasil Hidup (Kuning): Power up atau boot gagal Kuning Berkedip: kesalahan atau galat
	WLAN atau Bluetooth	Hijau	Perangkat Keras	Mati: Modul WLAN atau Bluetooth mati Nyala: Modul WLAN atau Bluetooth nyala
	Cloud	Hijau	Perangkat Lunak	Mati: Tidak ada koneksi ke perangkat atau servis cloud Nyala: Edge Gateway terhubung ke perangkat atau servis cloud

Fungsi	Indikator	Warna	Kontrol	Status
LAN (RJ-45)	Tautan	Hijau/Kuning	Driver (LAN)	Hijau berkedip: Aktifitas ke perangkat atau servis cloud
	Aktivitas			Hijau

 **CATATAN:** Lampu status daya dan sistem mungkin bekerja secara berbeda saat skenario boot-up yang berbeda, misalnya, jika file skrip USB berjalan saat boot-up.

Lampiran

Menyambungkan ke Edge Gateway

Windows 10 IoT Enterprise LTSC 2016

Boot dan login – Konfigurasi sistem secara langsung

1. Sambungkan monitor, keyboard dan mouse ke Edge Gateway sebelum Anda login.
2. Nyalakan Edge Gateway. Pada booting pertama, Anda tidak akan diminta memasukkan kredensial login. Boot selanjutnya mengharuskan Anda untuk masuk.

 **CATATAN:** Nama pengguna dan kata sandi bawaan keduanya adalah `admin`.

Boot dan login – Konfigurasi sistem jarak jauh

 **CATATAN:** Komputer harus pada subnet yang sama dengan Edge Gateway.

1. Hubungkan kabel jaringan dari Ethernet port satu pada Edge Gateway ke jaringan dengan DHCP aktif atau router yang menyediakan alamat IP.

 **CATATAN:** Boot pertama pada Windows membutuhkan waktu sekitar 5 menit untuk konfigurasi sistem. Boot berikutnya memerlukan sekitar 50 detik.

2. Menggunakan alamat MAC, yang disediakan di kover depan Edge Gateway, dapatkan alamat IP melalui server DHCP jaringan Anda atau melalui penganalisis jaringan.
3. Pada komputer Windows, cari **Remote Desktop Connection (Koneksi Desktop Jarak Jauh)** dan luncurkan aplikasi.
4. Log in menggunakan alamat IP.

 **CATATAN:** Abaikan semua kesalahan sertifikasi saat menghubungkan dengan Edge Gateway Anda.

Boot dan login—Konfigurasi sistem IP statis

 **CATATAN:** Untuk membantu mengatur Edge Gateway dari jarak jauh, alamat IP statis dari Port Ethernet dua pada Edge Gateway ditetapkan ke nilai-nilai ini pada pabrikan:

- Alamat IP: 192.168.2.1
- Subnet mask: 255.255.255.0
- Server DHCP: Tidak berlaku

Anda dapat menghubungkan Edge Gateway Anda ke komputer Windows yang berada pada subnet yang sama menggunakan kabel penyeberangan.

1. Pada komputer Windows, cari **View network connections (Lihat sambungan jaringan)** dalam Control Panel (Panel Kontrol).
2. Pada daftar perangkat jaringan yang muncul, klik kanan adaptor Ethernet yang ingin Anda gunakan untuk menyambungkan Edge Gateway, lalu klik **Properties (Properti)**.
3. Pada tab **Networking (Jaringan)**, klik **Internet Protocol Version 4 (TCP/IPv4) → Properties (Properti)**.
4. Pilih **Use the following IP address (Gunakan alamat IP berikut)**, lalu masukkan 192.168.2.x (dimana x mewakili digit terakhir alamat IP, contohnya 192.168.2.2).

 **CATATAN: Jangan setel alamat IPv4 ke alamat IP yang sama seperti Edge Gateway. Gunakan alamat IP antara 192.168.2.2 sampai 192.168.2.254.**

5. Masukkan subnet mask 255.255.255.0, lalu klik **OK**.
6. Amankan kabel penyeberangan antara port Ethernet dua pada Edge Gateway dan konfigurasi port Ethernet pada komputer Anda.
7. Pada komputer Windows computer, jalankan **Remote Desktop Connection (Koneksi Desktop Jarak Jauh)**.
8. Sambungkan ke Edge Gateway menggunakan alamat IP 192.168.2.1. Nama pengguna dan kata sandi bawaan keduanya adalah `admin`.

Ubuntu Core 16

Boot dan log in – Konfigurasi sistem secara langsung

1. Nyalakan Edge Gateway. Sistem menyiapkan sistem operasi secara otomatis dan menyalakan ulang beberapa kali untuk mengaplikasikan semua konfigurasinya. Sistem memerlukan sekitar satu menit untuk boot ke sistem operasi.
2. Saat diminta, log in menggunakan kredensial bawaan. Nama pengguna dan kata sandi bawaan keduanya adalah `admin`. Nama komputer bawaan adalah tag servis.

For example;

```
Ubuntu Core 16 on 127.0.0.1 (tty1)
localhost login: admin
Password: admin
```

Boot dan log in – Konfigurasi sistem jarak jauh

1. Hubungkan kabel jaringan dari Ethernet port satu pada Edge Gateway ke jaringan dengan DHCP aktif atau router yang menyediakan alamat IP.
2. Dalam server DHCP Anda, gunakan perintah `dhcp-lease-list` untuk mendapatkan alamat IP yang terhubung dengan alamat MAC Edge Gateway.
3. Siapkan sesi SSH menggunakan emulator terminal SSH (misalnya, baris perintah asli `ssh` client pada Linux atau PuTTY pada Windows).

 **CATATAN: Layanan SSH diaktifkan pada Ubuntu Core 16 secara bawaan.**

4. Masukkan perintah `ssh admin@<IP address>`, diikuti oleh nama pengguna dan kata sandi bawaan. Nama pengguna dan kata sandi bawaan keduanya adalah `admin`.

Contohnya;

```
lo@lo-Latitude-E7470:~$ ssh admin@10.101.46.209
admin@10.101.46.209's password:
```

Boot dan log in – Konfigurasi sistem IP statis

Hal ini memungkinkan Anda untuk menghubungkan Edge Gateway Anda melalui komputer host, yang harus pada subnet yang sama.

 **CATATAN: Alamat IP statis Ethernet port dua pada Edge Gateway diatur dalam nilai berikut di pabrik:**

- Alamat IP: 192.168.2.1
- Subnet mask: 255.255.255.0
- Server DHCP: Tidak berlaku

1. Pada komputer host, konfigurasi adaptor Ethernet yang terhubung pada Edge Gateway dengan alamat IPv4 statis di bawah subnet yang sama. Atur alamat IPv4 ke 192.168.2.x (where x mewakili digit terakhir alamat IP, contohnya, 192.168.2.2).

 **CATATAN: Jangan setel alamat IPv4 ke alamat IP yang sama seperti Edge Gateway. Gunakan alamat IP antara 192.168.2.2 sampai 192.168.2.254.**

2. Atur subnet mask ke 255.255.255.0.

